

Akceptuje: Sk -

Projekt uchwały

UCHWAŁA NR
RADY GMINY ZAGNAŃSK

z dnia 2024 r.

w sprawie zmiany uchwały wyznaczającej obszar i granice aglomeracji Zagnańsk

Na podstawie art. 18 ust. 2 pkt 15 ustawy z dnia 8 marca 1990 r. o samorządzie gminnym (t.j. Dz. U. 2024 r. poz. 609 z późn. zm.) w związku z art. 87 ust. 1, 4, 6, 8 i art. 92 ustawy z dnia 20 lipca 2017 roku Prawo wodne (t.j. Dz. U. z 2024 r. poz. 1087 z późn. zm.) oraz Rozporządzenia Ministra Gospodarki Morskiej i Żeglugi Śródlądowej z dnia 27 lipca 2018 r. w sprawie sposobu wyznaczania obszarów i granic aglomeracji (Dz. U. z 2018 r., poz. 1586), Rada Gminy Zagnańsk uchwala, co następuje:

§ 1. W uchwale nr 109/VIII/2020 Rady Gminy Zagnańsk z dnia 22 grudnia 2020 r. w sprawie wyznaczenia obszaru i granic aglomeracji Zagnańsk (Dziennik Urzędowy Województwa Świętokrzyskiego z 2020 r., poz. 4820) wprowadza się następujące zmiany:

1. § 2 otrzymuje brzmienie: „Agglomerację tworzą miejscowości: Bartków, Belno, Borowa Góra, Chrusty, Długojów, Goleniawy, Janaszów, Jasiów, Kaniów, Kołomań, Samsonów, Samsonów – Ciągłe, Samsonów – Dudków, Samsonów – Komorniki, Samsonów – Piechotne, Samsonów – Podlesie, Ścięgna, Tumlin – Dąbrówka, Tumlin – Osowa, Tumlin – Węgle, Tumlin – Zacisze, Umer, Zachełmie i Zagnańsk.
2. § 3 otrzymuje brzmienie: „Równoważna liczba mieszkańców aglomeracji wynosi: 9 438.”
3. Dotychczasowy załącznik nr 1 do uchwały, stanowiący część opisową aglomeracji Zagnańsk, otrzymuje brzmienie zgodne z załącznikiem nr 1 do niniejszej uchwały.
4. Dotychczasowy załącznik nr 2 do uchwały, stanowiący mapę w skali 1:10 000 otrzymuje brzmienie zgodne z załącznikiem nr 2 do niniejszej uchwały.

§ 2. Wykonanie uchwały powierza się Wójtowi Gminy Zagnańsk.

§ 3. Uchwała wchodzi w życie po upływie 14 dni od dnia jej ogłoszenia w Dzienniku Urzędowym Województwa Świętokrzyskiego.

RADCA PRAWNY
Tomasz Bekwa
KL - 1235

Handwritten signature

UZASADNIENIE

W wyniku przeglądu obszaru i granic aglomeracji Zagnańsk dokonanego w czerwcu 2024 r. na podstawie art. 92 ustawy Prawo wodne stwierdzono konieczność wprowadzenia zmian granic, obszaru oraz RLM aglomeracji Zagnańsk poprzez:

- włączenie obszarów w zlewni oczyszczalni ścieków w Bartkowie skanalizowanych po roku 2020, w szczególności miejscowości Długojów i Samsonów – Podlesie, zgodnie z §3.2 Rozporządzenia Ministra Gospodarki Morskiej i Żeglugi Śródlądowej z dnia 27 lipca 2018 r. w sprawie sposobu wyznaczania obszarów i granic aglomeracji (Dz. U. z 2018 r., poz. 1586),
- zmiany przebiegu granic aglomeracji, w sposób odzwierciedlający aktualny i przewidywany stan systemu kanalizacji zbiorczej,
- dostosowanie RLM aglomeracji do aktualnych warunków, tj. znaczącego spadku liczby mieszkańców zamieszkujących miejscowości tworzące aglomerację Zagnańsk, znaczącego spadku liczby zarejestrowanych miejsc noclegowych w granicach aglomeracji Zagnańsk oraz znaczącego spadku ilości ścieków przemysłowych napływających na oczyszczalnię w Bartkowie, a co za tym idzie spadku RLM wynikającej z dobowego ładunku zanieczyszczeń w ściekach przemysłowych.

W odniesieniu do zapisów Uchwały Nr 109/VIII/2020 Rady Gminy Zagnańsk z dnia 22 grudnia 2020 r. w sprawie wyznaczenia obszaru i granic aglomeracji Zagnańsk (Dziennik Urzędowy Województwa Świętokrzyskiego z 2020 r., poz. 4820), wielkość Aglomeracji Zagnańsk ulega zmniejszeniu z 10 444 RLM na 9 438 RLM, tj. o 1006 RLM (zmniejszenie RLM aglomeracji o ok. 9,6%). Jest to na tyle istotna zmiana, że zachodzi konieczność zmiany ww. uchwały Rady Gminy Zagnańsk w sprawie wyznaczenia obszarów i granic aglomeracji Zagnańsk. W szczególności Aglomeracja Zagnańsk znajdzie się w innym przedziale wielkościowym określonym w Załączniku nr 3 do Rozporządzenia Ministra Gospodarki Morskiej i Żeglugi Śródlądowej z dnia 12 lipca 2019 r. w sprawie substancji szczególnie szkodliwych dla środowiska wodnego oraz warunków, jakie należy spełnić przy wprowadzaniu do wód lub do ziemi ścieków, a także przy odprowadzaniu wód opadowych lub roztopowych do wód lub do urządzeń wodnych, tj. w przedziale od 2000 do 9999 RLM.

Aktualny opis aglomeracji Zagnańsk stanowi załącznik nr 1 do niniejszej uchwały.

Obszar i granice aglomeracji Zagnańsk zostały przedstawione na mapie w skali 1:10 000, stanowiącej załącznik nr 2 do niniejszej uchwały. Skala mapy, na której oznaczono się obszar i granice aglomeracji, została określona w rozporządzeniu w sprawie sposobu wyznaczania obszaru i granic aglomeracji.

Zmieniona aglomeracji Zagnańsk została pozytywnie zaopiniowana przez Regionalnego Dyrektora Ochrony Środowiska oraz Wodne Wody Polskie.

Mając powyższe na względzie, podjęcie niniejszej uchwały jest uzasadnione.

Niniejsza Uchwała stanowi akt prawa miejscowego i wymaga publikacji w Dzienniku Urzędowym Województwa Świętokrzyskiego. Uchwała nie rodzi skutków finansowych dla budżetu Gminy.

Część opisowa - Załącznik nr 1

do uchwały nr ... Rady Gminy Zagnańsk z dnia ... 2024 r. w sprawie zmiany uchwały wyznaczającej obszar i granice aglomeracji Zagnańsk

1 Nazwa aglomeracji

Aglomeracja Zagnańsk

2 Adres gminy wiodącej w aglomeracji

Miejscowość: **26-050 Zagnańsk**

Ulica, nr: **ul. Spacerowa 8**

Gmina: **Zagnańsk**

Powiat: **kielecki**

Województwo: **świętokrzyskie**

e-mail do kontaktu bieżącego: **julita.trela@zagnansk.pl**

3 Dane kontaktowe osoby wskazanej do kontaktowania się w sprawach złożonego wniosku:

Julita TRELA – Referat ds. Ochrony Środowiska

tel.: (41) 300-13-22 wewn. 162

fax: (41) 300-13-73

e-mail: **julita.trela@zagnansk.pl**

4 Uzasadnienie zmiany aglomeracji

W wyniku przeglądu obszaru i granic aglomeracji Zagnańsk dokonanego w czerwcu 2024 r. na podstawie art. 92 ustawy Prawo wodne stwierdzono konieczność wprowadzenia zmian granic, obszaru oraz RLM aglomeracji Zagnańsk poprzez:

- włączenie obszarów w zlewni oczyszczalni ścieków w Bartkowie skanalizowanych po roku 2020, w szczególności miejscowości Długojów i Samsonów – Podlesie, zgodnie z §3.2 Rozporządzenia Ministra Gospodarki Morskiej i Żeglugi Śródlądowej z dnia

27 lipca 2018 r. w sprawie sposobu wyznaczania obszarów i granic aglomeracji (Dz. U. z 2018 r., poz. 1586),

- zmiany przebiegu granic aglomeracji, w sposób odzwierciedlający aktualny i przewidywany stan systemu kanalizacji zbiorczej,
- dostosowanie RLM aglomeracji do aktualnych warunków, tj. znaczącego spadku liczby mieszkańców zamieszkujących miejscowości tworzące aglomerację Zagnańsk, znaczącego spadku liczby zarejestrowanych miejsc noclegowych w granicach aglomeracji Zagnańsk oraz znaczącego spadku ilości ścieków przemysłowych napływających na oczyszczalnię w Bartkowie, a co za tym idzie spadku RLM wynikającej z dobowego ładunku zanieczyszczeń w ściekach przemysłowych.

W odniesieniu do zapisów Uchwały Nr 109/VIII/2020 Rady Gminy Zagnańsk z dnia 22 grudnia 2020 r. w sprawie wyznaczenia obszaru i granic aglomeracji Zagnańsk (Dziennik Urzędowy Województwa Świętokrzyskiego z 2020 r., poz. 4820), wielkość Aglomeracji Zagnańsk ulega zmniejszeniu z 10 444 RLM na **9 438 RLM**, tj. o 1 006 RLM (zmniejszenie RLM aglomeracji o ok. 9,6%). Jest to na tyle istotna zmiana, że **zachodzi konieczność** zmiany ww. uchwały Rady Gminy Zagnańsk w sprawie wyznaczenia obszarów i granic aglomeracji Zagnańsk. W szczególności Aglomeracja Zagnańsk znajdzie się w innym przedziale wielkościowym określonym w Załączniku nr 3 do Rozporządzenia Ministra Gospodarki Morskiej i Żeglugi Śródlądowej z dnia 12 lipca 2019 r. w sprawie substancji szczególnie szkodliwych dla środowiska wodnego oraz warunków, jakie należy spełnić przy wprowadzaniu do wód lub do ziemi ścieków, a także przy odprowadzaniu wód opadowych lub roztopowych do wód lub do urządzeń wodnych, tj. w przedziale od 2000 do 9999 RLM. Oznacza to, że wymagania określone w ww. rozporządzeniu odnośnie stopnia oczyszczania ścieków na terenie Aglomeracji Zagnańsk **ulegają zmianie**. Ponadto w wyniku rozbudowy sieci kanalizacyjnej w zlewni oczyszczalni ścieków w Bartkowie na terenie miejscowości poza obecnymi granicami Aglomeracji Zagnańsk (Długojów, Samsonów-Podlesie), zgodnie z §3.2 Rozporządzenia Ministra Gospodarki Morskiej i Żeglugi Śródlądowej z dnia 27 lipca 2018 r. w sprawie sposobu wyznaczania obszarów i granic aglomeracji (Dz. U. z 2018 r., poz. 1586) konieczna jest zmiana granic Aglomeracji Zagnańsk. Obszar i granice aglomeracji wyznacza się uwzględniając między innymi zasięg systemu sieci kanalizacyjnej, a granica aglomeracji powinna przebiegać między innymi wzdłuż zewnętrznych granic skanalizowanych działek ewidencyjnych.

5 Podstawowe informacje na temat gminy tworzącej aglomerację

Liczba mieszkańców Gminy Zagnańsk zameldowanych na okres stały i czasowo: 12 404¹	Powierzchnia [km ²]: 124,4²
Miejscowości tworzące Aglomerację Zagnańsk: Bartków, Belno, Borowa Góra, Chrusty, Długojów, Goleniawy, Janaszów, Jasiów, Kaniów, Kołomań, Samsonów, Samsonów – Ciągłe, Samsonów – Dudków, Samsonów – Komorniki, Samsonów – Piechotne, Samsonów – Podlesie, Ścięgna, Tumlin – Dąbrówka, Tumlin – Osowa, Tumlin – Węgle, Tumlin – Zacisze, Umer, Zachełmie, Zagnańsk	Liczba mieszkańców zamieszkujących teren Aglomeracji Zagnańsk: 9 241³

6 Dokumenty stanowiące podstawę do wyznaczenia aglomeracji

- Studium Uwarunkowań i Kierunków Zagospodarowania Przestrzennego Gminy Zagnańsk przyjęte uchwałą Rady Gminy Zagnańsk Nr 43/VIII/ 023 z dnia 13 kwietnia 2023 r.
- Miejscowe plany zagospodarowania przestrzennego dla miejscowości wchodzących w zakres obszaru Aglomeracji Zagnańsk.
- Uchwała Nr 109/VIII/2020 Rady Gminy Zagnańsk z dnia 22 grudnia 2020 r. w sprawie wyznaczenia obszaru i granic aglomeracji Zagnańsk (Dziennik Urzędowy Województwa Świętokrzyskiego z 2020 r., poz. 4820).
- Dyrektywa Rady 91/271/EWG z dnia 21 maja 1991 r. dotycząca oczyszczania ścieków komunalnych (Dz. Urz. WE L 135 z 30.05.1991 r.).
- Krajowy Program Oczyszczania Ścieków Komunalnych, szósta aktualizacja przyjęta 5 maja 2022 r.
- Rozporządzenie Ministra Gospodarki Morskiej i Żeglugi Śródlądowej z dnia 27 lipca 2018 r. w sprawie sposobu wyznaczania obszarów i granic aglomeracji (Dz. U. z 2018 r., poz. 1586).
- Wytyczne PGW Wody Polskie i Ministra Gospodarki Morskiej i Żeglugi Śródlądowej do wyznaczania, zmiany lub likwidacji obszarów i granic aglomeracji (lipiec 2019 r.).

¹ wg danych Urzędu Gminy Zagnańsk – stan na 30 czerwca 2024 r.

² wg danych GUS

³ wg stanu na 30.06.2024 r., zgodnie z Przeglądem obszaru i granic aglomeracji Zagnańsk

- Obowiązujące przepisy prawne w tym:
 - Ustawa z dnia 20 lipca 2017 r. – Prawo wodne (tekst jednolity opracowany na podstawie: Dz. U. z 2023 r. poz. 1478, 1688, 1890, 1963, 2029).
 - Ustawa z dnia 13 września 1996 r. o utrzymaniu czystości i porządku w gminach (tekst jednolity opracowany na podstawie: Dz. U. z 2024 r. poz. 399),
 - Ustawa z dnia 16 kwietnia 2004 r. o ochronie przyrody (tekst jednolity opracowany na podstawie: Dz. U. z 2023 r. poz. 1336, 1688, 1890).
 - Ustawa z dnia 7 czerwca 2001 r. o zbiorowym zaopatrzeniu w wodę i zbiorowym odprowadzaniu ścieków (tekst jednolity opracowany na podstawie: Dz. U. z 2023 r. poz. 537, 1688).
 - Ustawa z dnia 27 marca 2003 r. o planowaniu i zagospodarowaniu przestrzennym (tekst jednolity opracowany na podstawie: Dz. U. z 2023 r. poz. 977, 1506, 1597, 1688, 1890, 2029, 2739 z późn. zm.),
 - Ustawa z dnia 8 marca 1990 r. o samorządzie gminnym (tekst jednolity opracowany na podstawie: Dz. U. z 2024 r. poz. 609 z późn. zm.).
 - Rozporządzenie Ministra Gospodarki Morskiej i Żeglugi Śródlądowej z dnia 12 lipca 2019 r. w sprawie substancji szczególnie szkodliwych dla środowiska wodnego oraz warunków, jakie należy spełnić przy wprowadzaniu do wód lub do ziemi ścieków, a także przy odprowadzaniu wód opadowych lub roztopowych do wód lub do urządzeń wodnych (Dz.U. 2019 poz. 1311).
- Inne informacje, ustalenia i dane uzyskane bezpośrednio z Urzędu Gminy w Zagnańsku oraz z Wodociągów Kieleckich Sp. z o.o., w szczególności:
 - Sprawozdania z realizacji KPOŚK za lata 2020-2023.
 - Informacje z zakresu liczby mieszkańców Gminy Zagnańsk.
 - Informacje z zakresu liczby mieszkańców Gminy Zagnańsk korzystających z kanalizacji oraz z zakresu zużycia wody i produkcji ścieków.
 - Informacje na temat zrealizowanych po roku 2023 i planowanych inwestycji w zakresie budowy kanalizacji sanitarnej.

7 Opis sieci kanalizacyjnej

7.1 Informacje na temat istniejącej kanalizacji oraz liczby mieszkańców i turystów obsługiwanych przez tę sieć oraz oczyszczalnię ścieków

Wykaz miejscowości w aglomeracji, na terenie których eksploatowana jest sieć kanalizacji komunalnej (sanitarnej): **Bartków, Belno, Borowa Góra, Chrusty, Długojów, Goleniawy, Janaszów, Jasiów, Kaniów, Kołomań, Samsonów, Samsonów – Ciągłe, Samsonów – Dudków, Samsonów – Komorniki, Samsonów – Piechotne, Samsonów – Podlesie, Ściegna, Tumlin – Dąbrówka, Tumlin – Osowa, Tumlin – Węgle, Tumlin – Zacisze, Umer, Zachełmie, Zagnańsk.**

Długość sieci kanalizacji komunalnej (sanitarnej) eksploatowanej na terenie Aglomeracji Zagnańsk oraz liczba osób i miejsc noclegowych korzystających z tej kanalizacji wg stanu na 30.06.2024 r.:

L.p.	Kanalizacja istniejąca	Długość	Liczba osób korzystających z istniejącej kanalizacji		
		[km]	mieszkańcy	osoby czasowo przebywające w aglomeracji – liczba zarejestrowanych miejsc noclegowych	sumaryczna liczba osób
1	Sanitarna grawitacyjna	98,68	9 026	178	9 204
2	Sanitarna tłoczna	18,28			
Razem		116,96	9 026	178	9 204

Na terenie Aglomeracji Zagnańsk w granicach zasięgu istniejącej kanalizacji sanitarnej znajduje się następująca baza noclegowa:

Nazwa obiektu	Adres	Ilość miejsc noclegowych	Czy podłączony do kanalizacji
„Kongres Czarownic”	Belno 2, 26-050 Zagnańsk	2	TAK
U Julii	Belno 95, 26-050 Zagnańsk	3	TAK
Karolina Pawlik-Lovejoy	Bartkowe Wzgórze 19/2, 26-050 Zagnańsk	12	TAK
„Zielona dolina”	Samsonów-Dudków 60, 26-050 Zagnańsk	2	NIE
Agroturystyka u Sławka i Moniki	Tumlin-Osowa 13, 26-050 Zagnańsk	10	TAK
Hotel-Restauracja-Bar "Pod jaskółką"	Tumlin-Osowa ul. Sosnowa 56	38	TAK
„Gościniec Świętokrzyski”	Bartkowe Wzgórze 19/1	12	TAK

Nazwa obiektu	Adres	Ilość miejsc noclegowych	Czy podłączony do kanalizacji
Agroturystyka „Na wzgórzu”	Umer 64, 26-050 Zagnańsk	12	TAK
Pokoje Gościnne "Pod Tetrapodem"	Ścięgna 78 A	5	TAK
„Belno 68a” Wiesława Korus	Belno 68a, 26-050 Zagnańsk	8	TAK
Abies willa	Ul. Kielecka 11a, 26-050 Zagnańsk	14	TAK
„Agroturystyka pod brzożami”	Długojów 10, 26-050 Zagnańsk	10	TAK
„Nad potokiem”	Ul. Dębowa 24, Kaniów	4	TAK
Noclegi agroturystyka „Zośka” Szczepan Palus	Samsonów-Komorniki 1, 26-050 Zagnańsk	12	TAK
„Agrochillout Za siódmą górą”	Ul. Pogodna 10, Zachełmie	11	TAK
Agroturystyka „POD SOSNAM” Aneta Zwierzchowska	Ul. Sosnowa 40 Tumlin-Osowa	11	TAK
Gospodarstwo agroturystyczne Zdzisław Chaba	Belno 5a, 26-050 Zagnańsk	9	TAK
Relaks i odnowa na Bartkowym Wzgórzu	Ul. Bartkowe Wzgórze 19	5	TAK
SUMA		180	-

7.2 Informacje na temat planowanej do budowy kanalizacji w celu dostosowania gminy/miasta do warunków określonych w Dyrektywie Rady z dnia 21 maja 1991 r. dotyczącej oczyszczania ścieków komunalnych (91/271/EWG) oraz liczby mieszkańców i turystów, którzy będą obsługiwani przez tę sieć oraz oczyszczalnię ścieków

Na terenie Aglomeracji Zagnańsk planuje się budowę uzupełniających odcinków sieci kanalizacyjnej na obszarach objętych przynajmniej jedną formą ochrony przyrody, o której mowa w art. 6 ustawy z dnia 16 kwietnia 2004 r. o ochronie przyrody (Dz. U. z 2018 r. poz. 142, 10 i 650) oraz na obszarach mających znaczenie dla Wspólnoty znajdujących się na liście, o której mowa w art. 27 ust. 1 tej ustawy. W poniższym zestawieniu przedstawiono długość kanalizacji sanitarnej planowanej do wybudowania na terenie Aglomeracji Zagnańsk oraz liczbę osób, które ona obejmie. Jest to kanalizacja dla której wykonano dokumentację projektową i uzyskano wymagane decyzje administracyjne.

L.p.	Kanalizacja planowana do realizacji	Długość [km]	Liczba osób, które będą obsługiwane przez planowaną do budowy kanalizację		
			mieszkańcy	osoby czasowo przebywające w aglomeracji – liczba zarejestrowanych miejsc noclegowych	sumaryczna liczba osób
1	Sanitarna grawitacyjna	2,0	40	0	40
2	Sanitarna tłoczna	0			
Razem		2,0	40	0	40

Planowana kanalizacja jest zlokalizowana w miejscowościach:

- Kołomań: ulica bez nazwy - droga w stronę lasu za domem o numerze 17,
- Bartków: ulice Dworska, Wspólna i Południowa.

Wskaźnik koncentracji dla planowanej kanalizacji wynosi 20 RLM/km i jest niższy od wymaganego 90 RLM/km. Za pozostawieniem terenów objętych tą kanalizacją w Aglomeracji Zagnańsk przemawiają następujące argumenty:

- Przedstawiona w powyższej tabeli planowana do wybudowania sieć kanalizacyjna jest zlokalizowana w **aktualnie obowiązujących granicach Aglomeracji Zagnańsk** (zgodnie z Uchwałą Nr 109/VIII/2020 Rady Gminy Zagnańsk z dnia 22 grudnia 2020 r. w sprawie wyznaczenia obszaru i granic aglomeracji Zagnańsk).
- Są to odcinki kanalizacji ujęte w VI Aktualizacji KPOŚK i stanowią kontynuację zadań inwestycyjnych realizowanych przez Gminę Zagnańsk od roku 2020.
- Planowana kanalizacja obejmie istniejące budynki w granicach Aglomeracji Zagnańsk, które aktualnie korzystają ze zbiorników bezodpływowych. Ponadto tereny zlokalizowane przy planowanej kanalizacji są przeznaczone pod budownictwo mieszkaniowe – przewiduje się, że na tym terenie powstanie gęsta zabudowa mieszkaniowa zamieszkała docelowo przez kilkadziesiąt osób.

RLM określona dla obszarów objętych ww. kanalizacją planowaną do wybudowania została uwzględniona przy określaniu RLM Aglomeracji Zagnańsk w punkcie 8.6.

Na terenie Aglomeracji Zagnańsk w granicach zasięgu ww. planowanej do wybudowania kanalizacji **nie znajduje się żadna baza noclegowa.**

7.3 Informacje na temat kanalizacji oraz liczby mieszkańców i turystów obsługiwanych przez sieć kanalizacyjną oraz oczyszczalnię ścieków po dostosowaniu gminy do warunków określonych w Dyrektywie Rady z dnia 21 maja 1991 r. dotyczącej oczyszczania ścieków komunalnych (91/27 I/EWG)

Wykaz miejscowości w aglomeracji oraz poza aglomeracją ale w zlewni oczyszczalni ścieków w Bartkowie, na terenie których eksploatowana będzie sieć kanalizacji komunalnej (sanitarnej) po dostosowaniu gminy do warunków określonych w Dyrektywie Rady z dnia 21 maja 1991 r. dotyczącej oczyszczania ścieków komunalnych (91/27 I/EWG):

Bartków, Belno, Borowa Góra, Chrusty, Długojów, Goleniawy, Janaszów, Jasiów, Kaniów, Kołomań, Samsonów, Samsonów – Ciągłe, Samsonów – Dudków, Samsonów – Komorniki, Samsonów – Piechotne, Samsonów – Podlesie, Ścięgna, Tumlin – Dąbrówka, Tumlin – Osowa, Tumlin – Węgle, Tumlin – Zacisze, Umer, Zachełmie, Zagnańsk.

L.p.	Kanalizacja istniejąca	Długość [km]	Liczba osób korzystających z istniejącej i planowanej kanalizacji		
			mieszkańcy	osoby czasowo przebywające w aglomeracji – liczba zarejestrowanych miejsc noclegowych	sumaryczna liczba osób
1	Sanitarna grawitacyjna	100,58	9 066	178	9 244
2	Sanitarna tłoczna	18,28			
Razem		118,86	9 066	178	9 244

8 Opis gospodarki ściekowej

8.1 Informacje na temat oczyszczalni ścieków

Lokalizacja:	
Miejscowość: Bartków	Ulica: Słoneczna
Gmina: Zagnańsk	Powiat: kielecki
Województwo: świętokrzyskie	

Decyzja pozwolenie wodnoprawne na odprowadzanie ścieków oczyszczonych:

Organ, który wydał decyzję: **Starosta Kielecki**

Numer decyzji: RO-II.6341.114.2014.DP	Data wydania: 19.09.2014 r.	Termin ważności do: 19.09.2024 r.
---	---------------------------------------	---

Przepustowość oczyszczalni:

Średnia [m ³ /d]: 1 700	Maksymalna godzinowa [m ³ /h]: 184	Maksymalna roczna [m ³ /rok]: 622 000
--	---	--

Projektowa (aktualna) maksymalna wydajność oczyszczalni w RLM: **14 960**

Rodzaj i ilość ścieków dostarczanych siecią kanalizacyjną:

Ścieki dopływające siecią kanalizacyjną na oczyszczalnię w roku 2023: **447 802 m³/rok**
w tym:

- ścieki bytowe: **222 056 m³/rok**
- ścieki przemysłowe: **3 196 m³/rok**
- ścieki od pozostałych: **10 606 m³/rok**
- infiltracja i inne zwiększenia: **211 944 m³/rok**

Ścieki dowożone w roku 2023: **9 688 m³/rok**

Aktualne obciążenie oczyszczalni (rok 2023):

Hydrauliczne:

Średnie [m ³ /d]: 1 253,4	Ilość ścieków oczyszczona w roku 2023:
Średnio [% przepustowości]: 73,7%	457 490 m³/rok

Technologiczne rozumiane jako ładunek obliczony na podstawie maksymalnego średniego tygodniowego ładunku substancji organicznych biologicznie rozkładalnych dopływającego do oczyszczalni ścieków w ciągu roku, z wyłączeniem sytuacji nietypowych:

9 818 RLM

Przewidywane obciążenie hydrauliczne oczyszczalni po zrealizowaniu planowanego zakresu sieci kanalizacji sanitarnej:

Średnie: 1 256,6 m ³ /d (*)	Przewidywana ilość ścieków oczyszczonych:
Średnio [% przepustowości]: 73,7%	458 660 m ³ /rok

(*) założono na podstawie danych GUS za rok 2022 (brak danych za rok 2023), że 1 mieszkaniec wytwarza ok. 26,6 m³/rok ścieków oraz infiltrację na poziomie 10% ilości ścieków dopływających kanalizacją bez infiltracji

Wartości wskaźników zanieczyszczeń ścieków surowych napływających na oczyszczalnię:

Wskaźnik	Wartość (średnioroczna z pomiarów)	Uwagi
BZT ₅ [mg O ₂ /l]	349,2	średnia z lat 2021+2023
ChZT _{Cr} [mg O ₂ /l]	742,6	średnia z lat 2021+2023
Zawiesina ogólna [mg/l]	327,8	średnia z lat 2021+2023
Azot ogólny [mg N/l]	96,0	średnia z lat 2021+2023
Fosfor ogólny [mg P/l]	11,2	średnia z lat 2021+2023

Wartości wskaźników zanieczyszczeń ścieków oczyszczonych:

Wskaźnik	Wartość zgodnie z pozwoleniem wodnoprawnym	Wartość (średnioroczna z pomiarów z lat 2021+2023)
BZT ₅ [mg O ₂ /l]	25	5,3
ChZT _{Cr} [mg O ₂ /l]	125	35,7
Zawiesina ogólna [mg/l]	35	10,7
Azot ogólny [minimalny stopień redukcji]	35%	88%
Fosfor ogólny [minimalny stopień redukcji]	40%	93%

Odbiornik ścieków oczyszczonych zgodnie z pozwoleniem wodnoprawnym

Nazwa cieku:
rzeka Bobrzaneczka

Kilometraż miejsca odprowadzania ścieków
oczyszczonych: km 3+700

Typ oczyszczalni ścieków:

PUB2 - oczyszczalnia biologiczna z podwyższonym usuwaniem związków azotu (N), fosforu (P) spełniająca standardy odprowadzanych ścieków dla aglomeracji < 100 000 RLM

Charakterystyka technologiczna oczyszczalni ścieków w Bartkowie:

Oczyszczalnia ścieków w Bartkowie stanowi zespół obiektów i urządzeń służących do mechaniczno-biologiczno-chemicznego oczyszczania ścieków oraz przeróbki i unieszkodliwiania powstających osadów ściekowych. Obiekty usytuowane są na ogrodzonym terenie o powierzchni ok. 3,2 ha, Oczyszczalnia przyjmuje ścieki pochodzące z systemu kanalizacji z części terenu gminy Zagnańsk. W skład ciągu technologicznego oczyszczalni wchodzi następujące obiekty i instalacje:

- 1) część mechaniczna:
 - zintegrowane urządzenie do mechanicznego oczyszczania IHP (krata + piaskownik),
 - pompownia ścieków surowych z pompami zatapialnymi tłoczącymi ścieki do reaktorów: nowy (2 + 1 rezerwowa), istniejący (1 + 1 rezerwowa),
 - pompownia miejscowa.
- 2) część biologiczna:
 - reaktor biologiczny I o pojemności 330 m³,
 - reaktor biologiczny II o pojemności 465 m³,
 - reaktor biologiczny III o pojemności 340 m³,
 - reaktor biologiczny IV o pojemności 166 m³, (przepustowość 398 m³/d)
 - trzy niezależnie pracujące reaktory biologiczne o przepustowości 434 m³/d każdy
- 3) część osadowa:
 - osadnik wtórny wraz z pompownią osadu recyrkulacyjnego,
 - zbiornik osadu nadmiernego,
 - linia technologiczna służąca do odwodnienia (taśmowa prasa filtracyjna, flokulator do uzdatniania osadu) i higienizacji osadu (wapnowanie),
- 4) obiekty towarzyszące m.in.:
 - rów cyrkulacyjny (z układem rurociągów) do przetrzymywania ścieków w sytuacji ich nadmiernego napływu (np. nawałne deszcze),
 - kontenerowa stacja ścieków dowożonych z mechanicznym usuwaniem skratek, pomiarem, szczelnym wlewem oraz rejestracją ilościową i jakościową,
 - budynek techniczny (stacja odwadniania osadu, mikrosito tercjalne do doczyszczania ścieków przed wprowadzeniem do odbiornika, stacja dmuchaw),
 - stacja dozowania i zbiornik PIX,
 - silos wapna,
 - wiata z kontenerem na osad odwodniony,
 - budynek socjalno-techniczny.

Podstawowe informacje na temat zamierzeń inwestycyjnych z zakresu budowy, rozbudowy lub modernizacji oczyszczalni:

Nie planuje zamierzeń inwestycyjnych z zakresu rozbudowy lub modernizacji istniejącej oczyszczalni ścieków w Bartkowie. Na terenie Aglomeracji Zagnańsk nie planuje się też budowy nowych oczyszczalni ścieków.

Wg stanu na 30.06.2024 r. w na terenie miejscowości tworzących Aglomerację Zagnańsk jest zlokalizowanych 66 przydomowych oczyszczalni ścieków obsługujących 153 osoby. Dane lokalizacyjne tych oczyszczalni i liczba obsługiwanych osób przydomowych są następujące:

L.p.	Miejscowość	Nr działki	Obręb	Liczba obsługiwanych osób
1	Belno	316	Belno	1
2	Belno	220,359	Belno	1
3	Borowa Góra	62/5,63/5,64/5	Kaniów	5
4	Borowa Góra	63/6,64/6	Kaniów	4
5	Borowa Góra	36/1	Kaniów	6
6	Borowa Góra	83	Kaniów	1
7	Borowa Góra	409	Kaniów	4
8	Chrusty	826/2,827/5	Zagnańsk	3
9	Chrusty	792	Zagnańsk	2
10	Chrusty	602/4	Zagnańsk	3
11	Chrusty	1001	Zagnańsk	2
12	Chrusty	1024	Zagnańsk	2
13	Długojów	132/1	Długojów	3
14	Długojów	60/4	Długojów	1
15	Janaszów	310/2,310/15	Jasiów	2
16	Jasiów	15/1	Jasiów	4
17	Kaniów	1058	Kaniów	2
18	Kaniów	1064/1	Kaniów	3
19	Kaniów	1238/2,1240/2	Kaniów	2
20	Kaniów	1251	Kaniów	1
21	Kołomań	580	Kołomań	2
22	Kołomań	521/13	Kołomań	2
23	Kołomań	521/11	Kołomań	0
24	Kołomań	350/14	Kołomań	1
25	Kołomań	350/15	Kołomań	2
26	Kołomań	354/9	Kołomań	3
27	Samsonów	1271/5	Samsonów	3
28	Samsonów	2279/1	Samsonów	2
29	Samsonów	2283/4	Samsonów	4
30	Samsonów	2287/1	Samsonów	2
31	Samsonów	2290/3	Samsonów	2
32	Samsonów	2308/7	Samsonów	2
33	Samsonów	2308/3	Samsonów	1
34	Samsonów	2317/1	Samsonów	3
35	Samsonów	2323/6	Samsonów	2
36	Samsonów-Ciągłe	1016/2	Samsonów	3
37	Samsonów-Ciągłe	1013/2	Samsonów	4
38	Samsonów-Komorniki	1275/2	Samsonów	4
39	Samsonów-Komorniki	1247/4	Samsonów	4

L.p.	Miejscowość	Nr działki	Obręb	Liczba obsługiwanych osób
40	Samsonów-Piechotne	715	Samsonów	2
41	Samsonów-Podlesie	230/1	Długojów	2
42	Samsonów-Podlesie	14/5	Kołomań	4
43	Samsonów-Podlesie	14/14	Kołomań	3
44	Samsonów-Podlesie	13/7	Kołomań	1
45	Samsonów-Podlesie	17/4	Kołomań	4
46	Samsonów-Podlesie	533/4	Samsonów	6
47	Ściągna	141/1	Gruszka	2
48	Ściągna	46/1	Gruszka	2
49	Ściągna	54/2	Gruszka	3
50	Tumlin-Dąbrówka	105/1	Tumlin	4
51	Tumlin-Dąbrówka	226	Tumlin	3
52	Tumlin-Dąbrówka	214/11	Tumlin	3
53	Tumlin-Dąbrówka	21	Tumlin	4
54	Tumlin-Osowa	524/17	Tumlin	5
55	Tumlin-Osowa	486/11	Tumlin	3
56	Tumlin-Osowa	486/6	Tumlin	2
57	Tumlin-Osowa	486/8	Tumlin	1
58	Tumlin-Osowa	486/10	Tumlin	4
59	Tumlin-Węgle	780	Tumlin	0
60	Tumlin-Węgle	568/21	Tumlin	4
61	Tumlin-Węgle	568/20	Tumlin	2
62	Tumlin-Węgle	587/1	Tumlin	0
63	Umer	182	Umer	4
64	Zabłocie	1029/1	Kajetanów	0
65	Zagnańsk	870/19	Zagnańsk	5
66	Zagnańsk	94/5	Zagnańsk	0
			SUMA	153

Ze względu na brak technicznych możliwości przyłączenia budynków mieszkalnych obsługiwanych przez te oczyszczalnie do sieci kanalizacyjnej oraz ograniczone możliwości oczyszczania ścieków w zakresie jak dla aglomeracji o wielkości powyżej 2000 RLM, **działki obsługiwane przez te oczyszczalnie przydomowe zostały wyłączone z Aglomeracji Zagnańsk..**

8.2 Informacje o średniej dobowej ilości i jakości ścieków komunalnych powstających na terenie aglomeracji oraz ich składzie jakościowym

Ilość ścieków komunalnych (napływ i dowożone, bez infiltracji) powstających na terenie aglomeracji wg danych za rok 2023:

- napływ i dowożone, bez infiltracji: 245 546 m³/rok, tj. 672,7 m³/dobę,
- całkowity napływ na oczyszczalnię z infiltracją: 457 490 m³/rok, tj. 1 253 m³/dobę

Wskaźnik	Wartość (średnioroczna z pomiarów)	Uwagi
BZT ₅ [mg O ₂ /l]	349,2	średnia z lat 2021÷2023
ChZT _{Cr} [mg O ₂ /l]	742,6	średnia z lat 2021÷2023
Zawiesina ogólna [mg/l]	327,8	średnia z lat 2021÷2023
Azot ogólny [mg N/l]	96,0	średnia z lat 2021÷2023
Fosfor ogólny [mg P/l]	11,2	średnia z lat 2021÷2023

8.3 Informacje o ilości i składzie jakościowym ścieków przemysłowych odprowadzanych przez przedsiębiorstwa do systemu kanalizacji zbiorczej

Na terenie Aglomeracji Zagnańsk powstają ścieki przemysłowe wytwarzane w związku z prowadzoną przez przedsiębiorstwa działalnością gospodarczą. Ich wytwórcy, ilości oraz skład są następujące:

Nazwa zakładu / firmy	Rodzaj działalności	Ilość dostarczonych ścieków w 2023r. [m ³ /rok]
Firma Handlowo-Usługowa „Robert” - Robert Linek	Myjnia samochodowa	519
Quatro Logistics Sp. z o.o.	Myjnia samochodowa	2 677
SUMA		3 196

Nazwa zakładu / firmy	Rodzaj działalności	Stężenia zanieczyszczeń w ściekach surowych wprowadzanych do kanalizacji [g/m ³]				
		BZT ₅	ChZT	Zaw. ogólna	N NH ₄	P _{og.}
Firma Handlowo-Usługowa „Robert” - Robert Linek	Myjnia samochodowa	355	686	154	0,9	brak danych
Quatro Logistics Sp. z o.o.	Myjnia samochodowa	74	210	60	0,16	0,11

RLM pochodząca od ścieków przemysłowych na terenie Aglomeracji Zagnańsk jest następująca:

$$519 \text{ [m}^3\text{/rok]} / 365 \text{ [dni]} * 355 \text{ [g O}_2\text{/m}^3\text{]} / 60 \text{ [g O}_2\text{/osoba*doba]} + 2 \text{ 677 [m}^3\text{/rok]} / 360 \text{ [dni]} * 74 \text{ [g O}_2\text{/m}^3\text{]} / 60 \text{ [g O}_2\text{/osoba*doba]} = 17 \text{ RLM}$$

8.4 Informacje o zakładach, których podłączenie do systemu kanalizacji zbiorczej jest planowane

Nie planuje się podłączania zakładów przemysłowych do istniejącej i planowanej do wybudowania kanalizacji zbiorczej na terenie Aglomeracji Zagnańsk.

8.5 Uzasadnienie określonej dla aglomeracji równoważnej liczby mieszkańców

Wyszczególnienie	RLM
Liczba osób zamieszkujących miejscowości w obszarze Aglomeracji Zagnańsk [pkt 5 i 7.1]	9 241
- w tym korzystających z kanalizacji	9 026
- w tym przewidzianych do objęcia planowaną kanalizacją	40
- w tym objętych innymi systemami zbierania i oczyszczania ścieków (zbiorniki bezodpływowe)	175
Liczba osób czasowo przebywających w aglomeracji równa liczbie zarejestrowanych miejsc noclegowych, korzystających z istniejącej sieci kanalizacyjnej [pkt 7.1]	178
Liczba osób czasowo przebywających w aglomeracji równa liczbie zarejestrowanych miejsc noclegowych, którzy zostaną podłączeni do istniejącej sieci kanalizacyjnej [pkt 7.1]	0
Liczba osób czasowo przebywających w aglomeracji równa liczbie zarejestrowanych miejsc noclegowych, którzy będą korzystali z planowanej do budowy sieci kanalizacyjnej [pkt 7.2]	0
Liczba osób czasowo przebywających w aglomeracji równa liczbie zarejestrowanych miejsc noclegowych, objętych innymi systemami zbierania i oczyszczania ścieków (zbiorniki bezodpływowe)	2
Równoważna Liczba Mieszkańców wynikająca z dobowego ładunku ścieków odprowadzanych przez zakłady przemysłowe korzystające z istniejącej sieci kanalizacyjnej [pkt 8.3]	17

Wyszczególnienie	RLM
Równoważna Liczba Mieszkańców wynikająca z dobowego ładunku ścieków, który będzie odprowadzanych przez zakłady przemysłowe planowane do podłączenia do sieci kanalizacyjnej [pkt 8.4]	0
Równoważna Liczba Mieszkańców RLM	9 438

Po zrealizowaniu budowy kanalizacji sanitarnej przedstawionej w punkcie 7.2, RLM Aglomeracji Zagnańsk objęta innymi systemami zbierania i oczyszczania ścieków (zbiorniki bezodpływowe) będzie stanowić **1,88%** RLM całej aglomeracji. **Aglomeracja Zagnańsk będzie więc zgodna z Dyrektywą 91/271/EWG**, ponieważ sieć kanalizacji sanitarnej na jej terenie będzie obsługiwać minimum 98% RLM aglomeracji i liczba RLM objęta innymi systemami zbierania i oczyszczania ścieków (zbiorniki bezodpływowe) będzie mniejsza od wartości 2 000 RLM.

9 Ilości ścieków powstających na terenie aglomeracji nieobjętym systemem kanalizacji zbiorczej, gdzie zastosowano systemy indywidualne albo planuje się zastosowanie systemów indywidualnych lub innych rozwiązań zapewniających taki sam poziom ochrony środowiska jak w przypadku systemów kanalizacji zbiorczej

Liczba mieszkańców Aglomeracji Zagnańsk nieobjęta systemem kanalizacji zbiorczej, gdzie zastosowano systemy indywidualne (zbiorniki bezodpływowe) docelowo będzie równa 175 osób (po zrealizowaniu zadań inwestycyjnych wymienionych w punkcie 7.2). Średnie roczne zużycie wody wg danych GUS za rok 2022 (brak danych za rok 2023) na terenie miejscowości wchodzących w skład Aglomeracji Zagnańsk w przeliczeniu na 1 mieszkańca wyniosło 26,6 m³.

Przyjmując, że ilość wytwarzanych ścieków przez 1 mieszkańca jest równa ilości zużytej przez niego wody, ilości ścieków powstających na terenie Aglomeracji Zagnańsk nieobjętym systemem kanalizacji zbiorczej, gdzie zastosowano systemy indywidualne (zbiorniki bezodpływowe) jest równa **4 708 m³/rok**.

10 Opis rozwiązania problemu gospodarki ściekowej na terenach, które zostaną wyłączone z obszaru aglomeracji

Nieruchomości zlokalizowane poza Aglomeracją Zagnańsk wyposażone są w szczelne zbiorniki bezodpływowe lub przydomowe oczyszczalnie ścieków. Ścieki z tych zbiorników wywożone są taborami asenizacyjnymi do oczyszczalni ścieków w Bartkowie. Zarówno tabor asenizacyjny jak i przepustowość istniejącej oczyszczalni pozwala na zapewnienie odbioru ścieków z istniejących zbiorników bezodpływowych oraz osadów z przydomowych

oczyszczalni ścieków. Na terenie wyłączonym z granic aglomeracji brak jest sieci kanalizacji sanitarnej. Wykonanie takiej sieci jest ekonomicznie nieuzasadnione ze względu na bardzo niski wskaźnik koncentracji (znacznie poniżej 90 RLM/km sieci kanalizacyjnej).

11 Informacje o strefach ochronnych ujęć wody obejmujących tereny ochrony bezpośredniej i tereny ochrony pośredniej zawierającą oznaczenie aktu prawa miejscowego lub decyzji ustanawiających te strefy oraz zakazy, nakazy i ograniczenia obowiązujące na tych terenach

Na obszarze Aglomeracji Zagnańsk są zlokalizowane następujące studnie ujęcia wód podziemnych wraz ze strefami ochrony bezpośredniej i pośredniej:

1. Ujęcie wód podziemnych Zagnańsk:

Rozporządzenie Nr 15/2023 Wojewody Świętokrzyskiego z dnia 22 sierpnia 2023 r. w sprawie ustanowienia strefy ochronnej obejmującej teren ochrony bezpośredniej i teren ochrony pośredniej ujęcia wód podziemnych w Zagnańsku gmina Zagnańsk, powiat kielecki, województwo świętokrzyskie (Dziennik Urzędowy Województwa Świętokrzyskiego z 2023 r., poz. 3655) ustanawiające strefę ochrony bezpośredniej i pośredniej ujęcia wód podziemnych Zagnańsk. W granicach Aglomeracji Zagnańsk znajdują się trzy z dziesięciu studni wierconych należących do tego ujęcia. Są to studnie:

- Studnia wiercona nr 3, zlokalizowana na działkach ewidencyjnych nr 365/4 i 366/1, obręb 0017 Zagnańsk, gm. Zagnańsk, powiat kielecki, województwo świętokrzyskie. Strefa ochrony bezpośredniej obejmuje wygradzony teren w granicach istniejących ogrodzeń w kształcie pięciokąta o wymiarach 9,0 x 32,0 x 23,5 x 15,0 x 31,0 m.
- Studnia wiercona nr 4, zlokalizowana na działce ewidencyjnej nr 154/3, obręb 0017 Zagnańsk, gm. Zagnańsk, powiat kielecki, województwo świętokrzyskie. Strefa ochrony bezpośredniej obejmuje wygradzony teren w granicach istniejących ogrodzeń w kształcie kwadratu o wymiarach 5,0 x 5,0 m.
- Studnia wiercona nr 5, zlokalizowana na działce ewidencyjnej nr 90, obręb 0017 Zagnańsk, gm. Zagnańsk, powiat kielecki, województwo świętokrzyskie. Strefa ochrony bezpośredniej obejmuje wygradzony teren w granicach istniejących ogrodzeń w kształcie wielokąta o wymiarach 23,5 x 30,0 x 30,5 x 30,0 m.

Teren ochrony pośredniej obejmujący obszar o powierzchni 10,1 km² jest przedstawiony na załączniku do ww. Rozporządzenia.

Na terenie ochrony bezpośredniej obowiązują zakazy i nakazy, o których mowa w art. 127 i art. 128 ustawy z dnia 20 lipca 2017 roku - Prawo Wodne.

Na terenie ochrony pośredniej zakazuje się:

- 1) wprowadzania ścieków do wód lub do ziemi;
- 2) rolniczego wykorzystania ścieków;
- 3) przechowywania lub składowania odpadów promieniotwórczych;

- 4) lokalizowania magazynów produktów ropopochodnych oraz innych substancji, a także rurociągów do ich transportu;
- 5) lokalizowania składowisk odpadów niebezpiecznych, innych niż niebezpieczne i obojętne oraz obojętnych;
- 6) lokalizowania nowych ujęć wody, z wyłączeniem studni zastępczych lub awaryjnych istniejącego ujęcia i ujęć wód podziemnych wykorzystywanych na potrzeby zwykłego korzystania z wód;
- 7) lokalizowania cmentarzy oraz grzebanie martwych zwierząt;
- 8) wydobywania kopalin;
- 9) wykonywania odwodnień górniczych;
- 10) urządzania przyrzem kiszonkowych;
- 11) lokalizowania nowych przedsięwzięć mogących znacząco oddziaływać na środowisko za wyjątkiem tych, dla których przeprowadzona ocena oddziaływania na środowisko wykazała brak negatywnego wpływu na wody podziemne;
- 12) stosowania nawozów oraz środków ochrony roślin;
- 13) składowania opakowań po nawozach i środkach ochrony roślin;
- 14) mycia pojazdów mechanicznych poza myjniami usługowymi.

2. Ujęcie wód podziemnych w Kołomaniu:

Rozporządzenie Nr 7/2022 Wojewody Świętokrzyskiego z dnia 16 grudnia 2022 r. w sprawie ustanowienia strefy ochronnej ujęcia wód podziemnych w Kołomaniu, Gmina Zagnańsk, Powiat kielecki (Dziennik Urzędowy Województwa Świętokrzyskiego z 2022 r., poz. 4920).

Ww. Rozporządzenie ustanawia strefę ochronną obejmującą teren ochrony bezpośredniej i teren ochrony pośredniej ujęcia wód podziemnych w miejscowości Kołomań, gm. Zagnańsk, pow. kielecki, woj. świętokrzyskie, składającej się z 1 studni wierconej (S-I), o głębokości 80,0 m.

Strefę ochronną dzieli się na:

- 1) teren ochrony bezpośredniej znajdujący się w granicach istniejących ogrodzeń składający się ze studni nr S-I w kształcie prostokąta o wymiarach: 33,0x49,3 m.
- 2) teren ochrony pośredniej obejmujący obszar o powierzchni 2,71 km², przedstawiony na załączniku do ww. Rozporządzenia.

Teren ochrony bezpośredniej tego ujęcia znajduje się poza obszarem Aglomeracji Zagnańsk, natomiast teren ochrony pośredniej obejmuje obszar Aglomeracji Zagnańsk.

Na terenie ochrony bezpośredniej obowiązują zakazy i nakazy, określone w art. 127 - 129 ustawy z dnia 20 lipca 2017 roku Prawo wodne.

Na terenie ochrony pośredniej zakazuje się:

1. rolniczego wykorzystania ścieków;
2. przechowywania lub składowania odpadów promieniotwórczych;
3. lokalizowania magazynów produktów ropopochodnych, oraz innych substancji, a także rurociągów do ich transportu;
4. lokalizowania nowych ujęć wody;

5. lokalizowania cmentarzy oraz grzebania martwych zwierząt;
6. lokalizowania nowych przedsięwzięć mogących znacząco oddziaływać na środowisko z wyjątkiem tych, które wg oceny oddziaływania na środowisko nie stanowią zagrożenia dla wód podziemnych.
7. urządzania przyzmi kiszonkowych;
8. stosowania i składowania chemicznych środków zimowego utrzymania dróg
9. składowania opakowań po nawozach i środkach ochrony roślin;
10. wydobywania kopalin;
11. mycia pojazdów mechanicznych
12. wykonywania odwodnień górniczych.

Na obszarze Aglomeracji Zagnańsk nie są zlokalizowane ujęcia wód powierzchniowych, ani też strefy ochronny bezpośredniej i pośredniej takich ujęć.

12 Informacje o obszarach ochronnych zbiorników wód śródlądowych zawierającą oznaczenie aktu prawa miejscowego ustanawiającego te obszary oraz zakazy, nakazy i ograniczenia obowiązujące na tych obszarach

Obszary ochronne zbiorników wód śródlądowych na terenie Aglomeracji Zagnańsk nie występują.

13 Informacje o formach ochrony przyrody zawierającą nazwę formy ochrony przyrody oraz wskazanie aktu prawnego uznającego określony obszar za formę ochrony przyrody

Na terenie Aglomeracji Zagnańsk zlokalizowane są następujące zatwierdzone prawnie formy ochrony przyrody, o których mowa w art. 6 ustawy z dnia 16 kwietnia 2004 r. o ochronie przyrody (tekst jednolity opracowany na podstawie: Dz. U. z 2023 r. poz. 1336, 1688, 1890):

- **Suchedniowsko-Oblęgorski Park Krajobrazowy**

Tytuł i miejsce ogłoszenia aktu prawnego tworzącego, ustanawiającego albo wyznaczającego ww. formę ochrony przyrody:

Uchwała Nr XLIX/872/14 Sejmiku Województwa Świętokrzyskiego z dnia 13 listopada 2014 r. w sprawie utworzenia Suchedniowsko-Oblęgorskiego Parku Krajobrazowego (Dziennik Urzędowy Województwa Świętokrzyskiego z 2014 r., poz. 3147, z późn.zm.).

- **Suchedniowsko-Oblęgorski Obszar Chronionego Krajobrazu**

Tytuł i miejsce ogłoszenia aktu prawnego tworzącego, ustanawiającego albo wyznaczającego ww. formę ochrony przyrody:

Uchwała Nr XLIX/880/14 Sejmiku Województwa Świętokrzyskiego z dnia 13 listopada 2014 r. w sprawie Suchedniowsko-Oblęgarskiego Obszaru Chronionego Krajobrazu (Dziennik Urzędowy Województwa Świętokrzyskiego z 2014 r., poz. 3154).

- **Podkielecki Obszar Chronionego Krajobrazu**

Tytuł i miejsce ogłoszenia aktu prawnego tworzącego, ustanawiającego albo wyznaczającego ww. formę ochrony przyrody:

Uchwała Nr XIV/200/2015 Sejmiku Województwa Świętokrzyskiego z dnia 7 września 2015 r. w sprawie wyznaczenia Podkieleckiego Obszaru Chronionego Krajobrazu (Dziennik Urzędowy Województwa Świętokrzyskiego z 2015 r., poz. 2655).

- **Obszar Natura 2000 Lasy Suchedniowskie PLH260010**

Tytuł i miejsce ogłoszenia aktu prawnego tworzącego, ustanawiającego albo wyznaczającego ww. formę ochrony przyrody:

Rozporządzenie Ministra Klimatu i Środowiska z dnia 20 stycznia 2022 r. w sprawie specjalnego obszaru ochrony siedlisk Lasy Suchedniowskie (PLH260010) (Dz. U. z 2022 r. poz. 228), dla którego obowiązuje Zarządzenie Regionalnego Dyrektora Ochrony Środowiska w Kielcach z dnia 29 kwietnia 2014 r. w sprawie ustanowienia planu zdań ochronnych dla obszaru Natura 2000 Lasy Suchedniowskie PLH260010 (Dziennik Urzędowy Województwa Świętokrzyskiego z 2014 r., poz. 1458 ze zm.).

- **Pomniki przyrody**

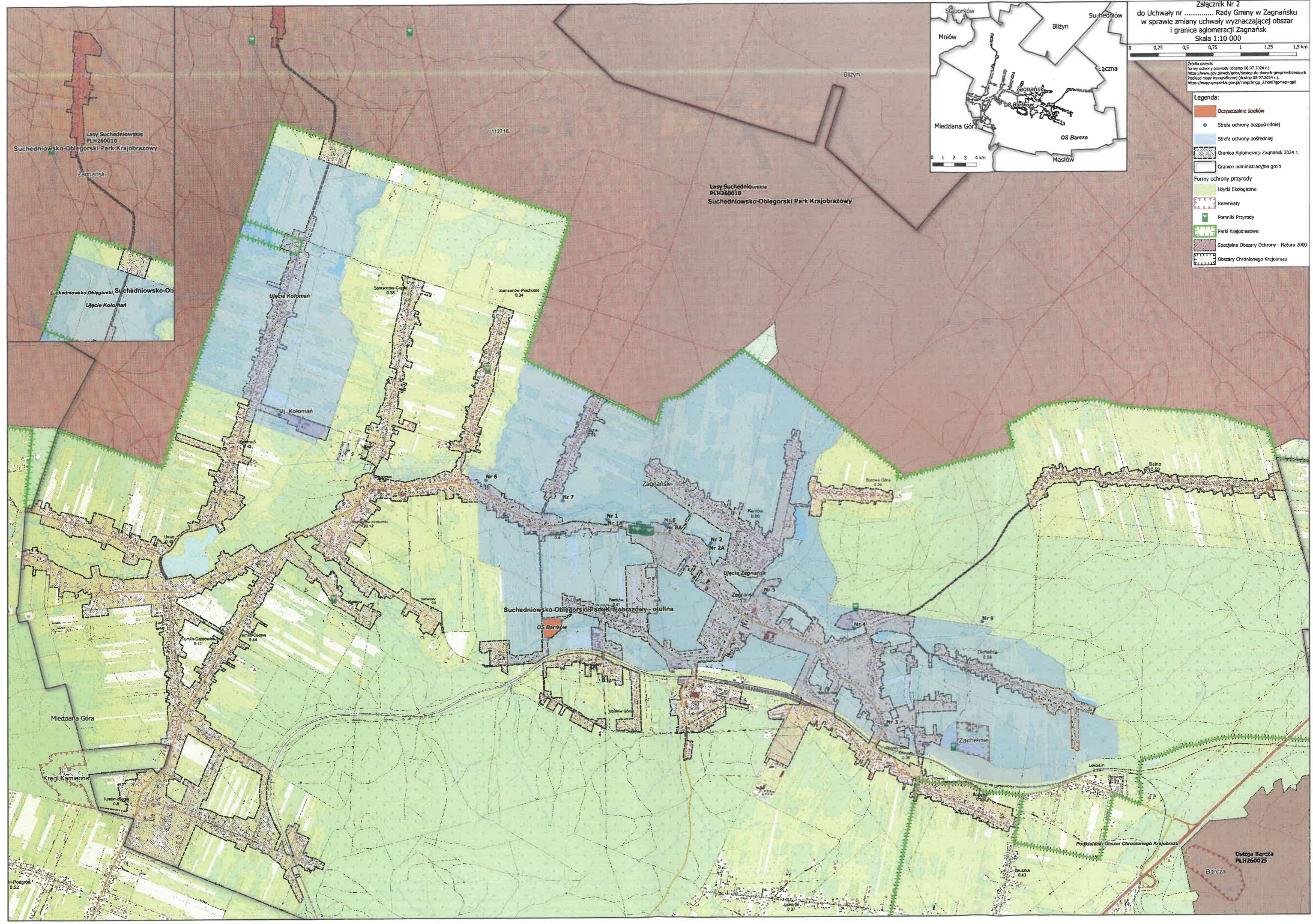
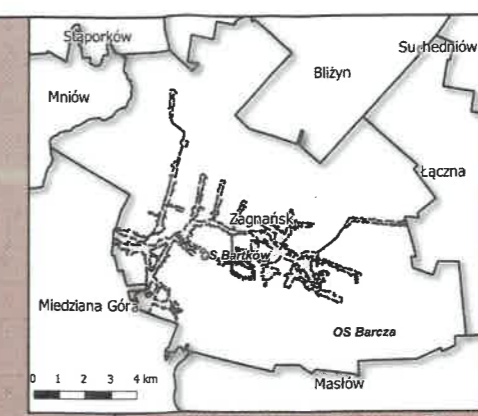
Nazwa	Lokalizacja	Tytuł i miejsce ogłoszenia aktu prawnego uznającego za pomnik przyrody
Dąb szypułkowy „Samson”.	Samsonów-Piechotne 44	Uchwała Nr 68/VII/2017 Rady Gminy Zagnańsk z dnia 9 sierpnia 2017 r. w sprawie pomników przyrody (Dz. Urz. Woj. Święt. poz. 2459)
Aleja przydrożna składająca się z 26 drzew	Alej zlokalizowana przy drodze wojewódzkiej Nr 750 na działce oznaczonej numerem ewidencyjnym 379/4 położonej w obrębie geodezyjnym Zagnańsk	Orzeczenie Prezydium Wojewódzkiej Rady Narodowej w Kielcach Nr 72 o uznaniu za pomnik przyrody z dnia 28 października 1954 (data publikacji: 28.10.1954r.)
Dąb szypułkowy „Dudek”	Działka o numerze ewidencyjnym 2308/2	Uchwała Nr 68/VII/2017 Rady Gminy Zagnańsk z dnia 9 sierpnia 2017 r. w sprawie pomników przyrody (Dz. Urz. Woj. Święt. poz. 2459)

Nazwa	Lokalizacja	Tytuł i miejsce ogłoszenia aktu prawnego uznającego za pomnik przyrody
Dąb szypułkowy „Bartek”	Drzewo rośnie przy drodze wojewódzkiej Nr 750 Zagnańsk-Samsonów, na terenie nieruchomości oznaczonej w ewidencji gruntów nr 999/4, obręb Zagnańsk	Uchwała Nr 22/VII/2017 Rady Gminy Zagnańsk z dnia 29 marca 2017 r. w sprawie pomnika przyrody (Dz. Urz. Woj. Świąt. poz. 1340)
Dąb szypułkowy „Antek”	Miejscowość Belno, działka prywatna, oznaczona numerem ewidencyjnym 154, położona w obrębie geodezyjnym Belno, gm. Zagnańsk	Uchwała Nr 68/VII/2017 Rady Gminy Zagnańsk z dnia 9 sierpnia 2017 r. w sprawie pomników przyrody (Dz. Urz. Woj. Świąt. poz. 2459)

Na terenie Aglomeracji Zagnańsk **nie występują** obszary mające znaczenie dla Wspólnoty znajdujące się na liście, o której mowa w art. 27 ust. 1 ustawy z dnia 16 kwietnia 2004 r. o ochronie przyrody (tekst jednolity opracowany na podstawie: Dz. U. z 2023 r. poz. 1336, 1688, 1890).

Źródła danych:
Formy ochrony przyrody (dostęp 08.07.2024 r.):
<https://www.gov.pl/web/guest/dane-do-danych-geoprzestrzennych>
Podkład mapy topograficznej (dostęp 08.07.2024 r.):
https://mapy.geoportala.gov.pl/map/brmgp_2.html?mapsp=ggp

- Legenda:
- Oczyszczalnie ścieków
 - Strefa ochrony bezpośredniej
 - Strefa ochrony pośredniej
 - Granica Aglomeracji Zagnańsk 2024 r.
 - Granice administracyjne gmin
 - Formy ochrony przyrody
 - Użytki Ekologiczne
 - Rezerваты
 - Pomniki Przyrody
 - Parki Krajobrazowe
 - Specjalne Obszary Ochrony - Natura 2000
 - Obszary Chronionego Krajobrazu



WAA 2024