

UCHWAŁA NR 108/VIII/2020  
RADY GMINY ZAGNAŃSK

z dnia 22 grudnia 2020 r.

w sprawie wyznaczenia obszaru i granic aglomeracji Barcza

Na podstawie art. 18 ust. 2 pkt 15 ustawy z dnia 8 marca 1990 r. o samorządzie gminnym (Dz. U. z 2020 r. poz. 713), art. 87 ust. 1 i ust. 4 ustawy z dnia 20 lipca 2017 r. Prawo wodne (Dz. U. z 2020 r. poz. 310, 284, 695, 782, 875, 1378) w związku z § 3 i 4 Rozporządzenia Ministra Gospodarki Morskiej i Żeglugi Śródlądowej z dnia 27 lipca 2018 r. w sprawie sposobu wyznaczania obszarów i granic aglomeracji (Dz. U. z 2018 r. poz. 1586) Rada Gminy Zagnańsk, po uzgodnieniu z Regionalnym Dyrektorem Ochrony Środowiska w Kielcach oraz z Dyrektorem Zarządu Zlewni w Kielcach uchwała, co następuje:

§ 1. Wyznacza się obszar i granice aglomeracji gminy Barcza zwaną dalej „aglomeracją”, położoną w województwie świętokrzyskim, powiecie kieleckim, na terenie gminy Zagnańsk.

§ 2. Aglomerację tworzą miejscowości: Barcza, Gruszka, Jaworze, Kajetanów, Lekomin Siodła i Zabłocie.

§ 3. Równoważna liczba mieszkańców aglomeracji wynosi: 2 792.

§ 4. Ścieki komunalne z obszaru aglomeracji odprowadzane są do oczyszczalni ścieków zlokalizowanej w miejscowości Barcza, gmina Zagnańsk.

§ 5. Integralną częścią niniejszej uchwały są: część opisowa zawierająca podstawowe informacje dotyczące charakterystyki aglomeracji, stanowiąca załącznik nr 1 oraz część graficzna zawierająca mapę w skali 1:10 000 określająca jej granice i położenie w stosunku do istniejącej zabudowy i zagospodarowania terenu oraz obszarów chronionych, stanowiąca załącznik nr 2 do uchwały.

§ 6. Niniejsza uchwała była poprzedzona Rozporządzeniem nr 119/2005 Wojewody Świętokrzyskiego z dnia 30 grudnia 2005r. w sprawie wyznaczenia aglomeracji Barcza (Dziennik Urzędowy Województwa Świętokrzyskiego z 2005r. poz. 119), które traci moc z dniem wejścia w życie niniejszej uchwały zgodnie z art. 565 ust. 2 ustawy z dnia 20 lipca 2017 r. Prawo wodne, nie później jednak niż do 31.12.2020r.

§ 7. Wykonanie uchwały powierza się Wójtowi Gminy Zagnańsk.

§ 8. Uchwała wchodzi w życie po upływie 14 dni od dnia ogłoszenia w Dzienniku Urzędowym Województwa Świętokrzyskiego.

PRZEWODNICZĄCA  
RADY GMINY

Urszula Jończyk

## UZASADNIENIE

Aglomeracja Barcza o Równoważnej Liczbie Mieszkańców 2333 wyznaczona została Rozporządzeniem nr 119/2005 Wojewody Świętokrzyskiego z dnia 30 grudnia 2005r. w sprawie wyznaczenia aglomeracji Barcza (Dziennik Urzędowy Województwa Świętokrzyskiego z 2005r. poz. 119).

Na mocy znowelizowanej ustawy Prawo wodne (Dz. U. z 2020 r. poz. 310 z późn. zm.) z dniem 1.01.2018r. kompetencje w zakresie wyznaczania oraz zmian obszaru i granic aglomeracji przejęły samorządy gminne. W myśl art. 87 ust.1, 2 i 3 ww. ustawy wyznaczenie aglomeracji następuje w drodze uchwały rady gminy.

Z uwagi na zmiany przepisów prawa wystąpiła potrzeba wprowadzenia zmian w aglomeracji Barcza, polegających na aktualizacji obszaru i granic aglomeracji Barcza, ze szczególnym uwzględnieniem aktualizacji RLM, wskaźnika koncentracji.

Wielkość aglomeracji przekracza 2000 RLM, a zatem spełnia wymogi określone w art. 86 ust. 1 ustawy Prawo wodne. Równoważna liczba mieszkańców aglomeracji (RLM) dla aglomeracji Barcza wynosi 2792 RLM i obejmuje:

- 2472 RLM pochodzących od stałych mieszkańców aglomeracji,
- 39□ RLM pochodzących od osób czasowo przebywających w aglomeracji podłączonych do istniejącej sieci kanalizacyjnej,
- 281 RLM□ pochodzące od przemysłu odprowadzającego ścieki do istniejącej sieci kanalizacyjnej.

Stopień skanalizowania Aglomeracji Barcza wynosi 98,9%, co spełnia wymóg wyposażenia aglomeracji w sieć kanalizacyjną co najmniej na poziomie 98%.

Opis propozycji planu aglomeracji Barcza stanowi załącznik do niniejszej uchwały.

Obszar i granice aglomeracji Barcza zostały przedstawione na mapie w skali 1:10 000, stanowiącej załącznik do niniejszej uchwały. Skala mapy, na której oznaczono się obszar i granice aglomeracji, została określona w rozporządzeniu w sprawie sposobu wyznaczania obszaru i granic aglomeracji.

Wyznaczona aglomeracji Barcza została pozytywnie zaopiniowana przez Regionalnego Dyrektora Ochrony Środowiska oraz Państwowe Gospodarstwo Wodne Wody Polskie.

Mając powyższe na względzie, podjęcie niniejszej uchwały jest uzasadnione.

Niniejsza Uchwała stanowi akt prawa miejscowego i wymaga publikacji w Dzienniku Urzędowym Województwa Świętokrzyskiego. Uchwała nie rodzi skutków finansowych dla budżetu Gminy.

# **Część opisowa (Załącznik nr 1) do uchwały nr 108/VIII/2020 Rady Gminy Zagnańsk z dnia 22 grudnia 2020 r. w sprawie wyznaczenia obszaru i granic aglomeracji Barcza**

## **1 Nazwa aglomeracji**

**Aglomeracja Barcza**

## **2 Adres gminy wiodącej w aglomeracji**

Miejscowość: **26-050 Zagnańsk**

Ulica, nr: **ul. Spacerowa 8**

Gmina: **Zagnańsk**

Powiat: **kielecki**

Województwo: **świętokrzyskie**

e-mail do kontaktu bieżącego: **julita.trela@zagnansk.pl**

## **3 Dane kontaktowe osoby wskazanej do kontaktowania się w sprawach złożonego wniosku:**

**Julita TRELA – Referat Gospodarczy i Gospodarki Komunalnej**

tel.: (41) 300-13-22 wewn. 15

fax: (41) 300-13-73

e-mail: **julita.trela@zagnansk.pl**

## **4 Uzasadnienie zmiany aglomeracji**

Propozycja zmiany granic i wielkości Aglomeracji Barcza wynika z następujących przesłanek:

1. Na terenie Gminy Zagnańsk w miejscowościach wchodzących w skład Aglomeracji Barcza po roku 2005 zostały zrealizowane inwestycje z zakresu budowy sieci kanalizacji sanitarnej.
2. Zweryfikowano liczbę mieszkańców obecnie podłączonych do kanalizacji oraz zamieszkujących obszar Gminy Zagnańsk w granicach Aglomeracji Barcza.
3. Zweryfikowano skład ścieków przemysłowych napływających na oczyszczalnię ścieków w Barczy.



## 5 Podstawowe informacje na temat gminy tworzącej aglomerację

Liczba mieszkańców Gminy Zagnańsk: <b>12 982<sup>1</sup></b>	Powierzchnia [km <sup>2</sup> ): <b>124,4<sup>2</sup></b>
Miejscowości tworzące Aglomerację Barcza: <b>Barcza, Gruszka, Jaworze, Kajetanów, Lekomin, Siodła, Zabłocie</b>	Liczba mieszkańców zamieszkujących teren Aglomeracji Barcza: <b>2 472</b>

## 6 Dokumenty stanowiące podstawę do wyznaczenia aglomeracji

- Studium Uwarunkowań i Kierunków Zagospodarowania Przestrzennego Gminy Zagnańsk przyjęte uchwałą nr 21/VII/2017 z dnia 29 marca 2017 r. Rady Gminy Zagnańsk, zmienione uchwałą nr 44/VII/2017 z dnia 31 maja 2017 r.
- Miejscowe plany zagospodarowania przestrzennego dla miejscowości wchodzących w zakres obszaru Aglomeracji Barcza, posiadających MPZP:
  - Plan zagospodarowania przestrzennego Sołectwa Gruszka przyjęty Uchwałą Nr 118 / VIII / 2019 z dnia 29 listopada 2019 roku w sprawie miejscowego planu zagospodarowania przestrzennego Gruszka na terenie Gminy Zagnańsk.
  - Plan zagospodarowania przestrzennego Sołectwa Jaworze przyjęty Uchwałą Nr 78/2006 z dnia 11 września 2006 roku w sprawie miejscowego planu zagospodarowania przestrzennego sołectwa Jaworze na terenie gminy Zagnańsk, wraz z późniejszymi zmianami.
  - Plan zagospodarowania przestrzennego Sołectwa Kajetanów przyjęty Uchwałą Nr 89/VII/2017 z 18 października 2017 roku w sprawie miejscowego planu zagospodarowania przestrzennego sołectwa Kajetanów na terenie gminy Zagnańsk.
  - Plan zagospodarowania przestrzennego Sołectwa Lekomin przyjęty Uchwałą Nr 47/2006 z dnia 17 maja 2006 roku w sprawie miejscowego planu zagospodarowania przestrzennego sołectwa Lekomin na terenie gminy Zagnańsk, wraz z późniejszymi zmianami.
- Rozporządzenie nr 119/2005 Wojewody Świętokrzyskiego z dnia 30 grudnia 2005r. w sprawie wyznaczenia aglomeracji Barcza.
- Dyrektywa Rady 91/271/EWG z dnia 21 maja 1991 r. dotycząca oczyszczania ścieków komunalnych (Dz. Urz. WE L 135 z 30.05.1991 r.).

<sup>1</sup> wg danych GUS – stan na koniec 2019 r.

- Krajowy Program Oczyszczania Ścieków Komunalnych, piąta aktualizacja przyjęta 31 lipca 2017 r.
- Rozporządzenie Ministra Gospodarki Morskiej i Żeglugi Śródlądowej z dnia 27 lipca 2018 r. w sprawie sposobu wyznaczania obszarów i granic aglomeracji (Dz. U. z 2018 r., poz. 1586).
- Wytoczne PGW Wody Polskie i Ministra Gospodarki Morskiej i Żeglugi Śródlądowej do wyznaczania, zmiany lub likwidacji obszarów i granic aglomeracji (lipiec 2019 r.).
- Obowiązujące przepisy prawne w tym:
  - Ustawa z dnia 20 lipca 2017 r. – Prawo wodne (tj. z 2020 r., poz. 310 z późn. zm.).
  - Ustawa z dnia 16 kwietnia 2004 r. o ochronie przyrody (tj. z 2020 r., poz. 55, z późn. zm.).
  - Ustawa z dnia 7 czerwca 2001 r. o zbiorowym zaopatrzeniu w wodę i zbiorowym odprowadzaniu ścieków (tj. z 2019 r. poz. 1437, z późn. zm.).
  - Ustawa z dnia 8 marca 1990 r. o samorządzie gminnym (tj. z 2020 r., poz. 713 z późn. zm.).
  - Rozporządzenie Ministra Gospodarki Morskiej i Żeglugi Śródlądowej z dnia 12 lipca 2019 r. w sprawie substancji szczególnie szkodliwych dla środowiska wodnego oraz warunków, jakie należy spełnić przy wprowadzaniu do wód lub do ziemi ścieków, a także przy odprowadzaniu wód opadowych lub roztopowych do wód lub do urządzeń wodnych (Dz.U. 2019 poz. 1311).
- Inne informacje, ustalenia i dane uzyskane bezpośrednio z Urzędu Gminy w Zagnańsku oraz z Wodociągów Kieleckich Sp. z o.o., w szczególności:
  - Sprawozdania z realizacji KPOŚK za lata 2017-2019.
  - Informacje z zakresu liczby mieszkańców Gminy Zagnańsk.
  - Informacje z zakresu liczby mieszkańców Gminy Zagnańsk korzystających z kanalizacji oraz z zakresu zużycia wody i produkcji ścieków.
  - Informacje na temat zrealizowanych po roku 2005 i planowanych inwestycji w zakresie budowy kanalizacji sanitarnej.

## 7 Opis sieci kanalizacyjnej

### 7.1 Informacje na temat istniejącej kanalizacji oraz liczby mieszkańców i turystów obsługiwanych przez tę sieć oraz oczyszczalnię ścieków

Wykaz miejscowości w aglomeracji, na terenie których eksploatowana jest sieć kanalizacji komunalnej (sanitarnej): **Barcza, Gruszka, Jaworze, Kajetanów, Lekomin, Siodła, Zabłocie.**

---

<sup>2</sup> wg danych GUS

Długość sieci kanalizacji komunalnej (sanitarnej) eksploatowanej na terenie Aglomeracji Barcza i liczba osób korzystających z tej kanalizacji:

L.p.	Kanalizacja istniejąca	Długość	Liczba osób korzystających z istniejącej kanalizacji		
		[km]	mieszkańcy	osoby czasowo przebywające w aglomeracji – liczba zarejestrowanych miejsc noclegowych	sumaryczna liczba osób
1	Sanitarna grawitacyjna	18,00	2 442	39	2 481
2	Sanitarna tłoczna	1,20			
<b>Razem</b>		<b>19,20</b>	<b>2 442</b>	<b>39</b>	<b>2 481</b>

Na terenie Aglomeracji Barcza w granicach zasięgu istniejącej kanalizacji sanitarnej znajduje się następująca baza noclegowa:

Nazwa / lokalizacja	Liczba miejsc noclegowych
Zielone Zacisze, Jaworze 66	15
Agroturystyka Teresa Jaros, Gruszka 19	9
Agroturystyka „Sabat na Gruszy”, Gruszka 183	15
<b>SUMA – Aglomeracja Barcza</b>	<b>39</b>

**7.2 Informacje na temat planowanej do budowy kanalizacji w celu dostosowania gminy/miasta do warunków określonych w Dyrektywie Rady z dnia 21 maja 1991 r. dotyczącej oczyszczania ścieków komunalnych (91/271/EWG) oraz liczby mieszkańców i turystów, którzy będą obsługiwani przez tę sieć oraz oczyszczalnię ścieków**

**7.2.1 Sieć kanalizacyjna o wskaźniku długości sieci nie mniejszym niż 120 osób na 1 km sieci.**

Na terenie Aglomeracji Barcza **nie planuje się** budowy kanalizacji na obszarach, gdzie jest wymagany wskaźnik koncentracji nie mniejszy, niż 120 osób na 1 km sieci.

**7.2.2 Sieć kanalizacyjna o wskaźniku długości sieci nie mniejszym niż 90 osób na 1 km sieci (kanalizacja zlokalizowana na terenie o 1% spadku lub na obszarach chronionych)**

Na terenie Aglomeracji Barcza **nie planuje się** budowy kanalizacji na obszarach objętych przynajmniej jedną formą ochrony przyrody, o której mowa w art. 6 ustawy z dnia 16 kwietnia 2004 r. o ochronie przyrody (Dz. U. z 2018 r. poz. 142, 10 i 650), ani też na obszarach mających znaczenie dla Wspólnoty znajdujących się na liście, o której mowa w art. 27 ust. 1 tej ustawy. Nie planuje się też budowy kanalizacji na obszarach o przynajmniej jednoprocentowym średnim spadku w kierunku istniejącej lub przewidywanej do budowy oczyszczalni ścieków.

**7.3 Informacje na temat kanalizacji oraz liczby mieszkańców i turystów obsługiwanych przez sieć kanalizacyjną oraz oczyszczalnię ścieków po dostosowaniu gminy do warunków określonych w Dyrektywie Rady z dnia 21 maja 1991 r. dotyczącej oczyszczania ścieków komunalnych (91/27 I/EWG)**

Wykaz miejscowości w aglomeracji, na terenie których eksploatowana będzie sieć kanalizacji komunalnej (sanitarnej) po dostosowaniu gminy do warunków określonych w Dyrektywie Rady z dnia 21 maja 1991 r. dotyczącej oczyszczania ścieków komunalnych (91/27 I/EWG):

**Bartków Barcza, Gruszka, Jaworze, Kajetanów, Lekomin, Siodła, Zabłocie.**

L.p.	Kanalizacja istniejąca	Długość [km]	Liczba osób korzystających z istniejącej i planowanej kanalizacji		
			mieszkańcy	osoby czasowo przebywające w aglomeracji – liczba zarejestrowanych miejsc noclegowych	sumaryczna liczba osób
1	Sanitarna grawitacyjna	18,00	2 442	39	2 481
2	Sanitarna tłoczna	1,20			
<b>Razem</b>		<b>19,20</b>	<b>2 442</b>	<b>39</b>	<b>2 481</b>



## 8 Opis gospodarki ściekowej

### 8.1 Informacje na temat oczyszczalni ścieków

<b>Lokalizacja:</b>		
Miejscowość: <b>Barcza</b>	Ulica: -	
Gmina: <b>Zagnańsk</b>	Powiat: <b>kielecki</b>	
Województwo: <b>świętokrzyskie</b>		
<b>Decyzja pozwolenie wodnoprawne na odprowadzanie ścieków oczyszczonych:</b>		
Organ, który wydał decyzję: <b>Starosta Kielecki</b>		
Numer decyzji: <b>RO-II.6341.169.2013.DP</b>	Data wydania: <b>16.10.2013 r.</b>	Termin ważności do: <b>15.10.2023 r.</b>
<b>Przepustowość oczyszczalni:</b>		
Średnia [m <sup>3</sup> /d]: <b>520</b>	Maksymalna godzinowa [m <sup>3</sup> /h]: <b>50</b>	Maksymalna roczna [m <sup>3</sup> /rok]: <b>224 475</b>
<b>Wydajność oczyszczalni: 3 833 RLM</b>		

<b>Rodzaj i ilość ścieków dostarczanych siecią kanalizacyjną:</b>
Ścieki dopływające siecią kanalizacyjną na oczyszczalnię w roku 2019: <b>136 600 m<sup>3</sup>/rok</b> w tym: <ul style="list-style-type: none"><li>- ścieki bytowe: <b>66 360 m<sup>3</sup>/rok</b></li><li>- ścieki przemysłowe: <b>13 059 m<sup>3</sup>/rok</b></li><li>- infiltracja i inne zwiększenia: <b>57 181 m<sup>3</sup>/rok</b></li></ul>
Ścieki dowożone w roku 2019: <b>2 861 m<sup>3</sup>/rok</b>
<b>Aktualne obciążenie oczyszczalni (rok 2019):</b>

Średnie [m <sup>3</sup> /d]: <b>382,1</b>	Ilość ścieków oczyszczona w roku 2019:
Średnio [% przepustowości]: <b>73,5%</b>	<b>139 461 m<sup>3</sup>/rok</b>
<b>Przewidywane obciążenie oczyszczalni po zrealizowaniu planowanego zakresu sieci kanalizacji sanitarnej:</b>	
Nie dotyczy – nie przewiduje się rozbudowy sieci kanalizacji sanitarnej na terenie Aglomeracji Barcza	

### **Wartości wskaźników zanieczyszczeń ścieków surowych napływających na oczyszczalnię:**

Wskaźnik	Wartość (średnioroczna z pomiarów)	Uwagi
BZT <sub>5</sub> [mg O <sub>2</sub> /l]	405,1	średnia z lat 2017+2019
ChZT <sub>Cr</sub> [mg O <sub>2</sub> /l]	1 116,2	średnia z lat 2017+2019
Zawiesina ogólna [mg/l]	487,1	średnia z lat 2017+2019
Azot ogólny [mg N/l]	nie badano	-
Fosfor ogólny [mg P/l]	nie badano	-

### **Wartości wskaźników zanieczyszczeń ścieków oczyszczonych:**

Wskaźnik	Wartość zgodnie z pozwoleniem wodnoprawnym	Wartość (średnioroczna z pomiarów z lat 2017+2019)
BZT <sub>5</sub> [mg O <sub>2</sub> /l]	25	8,1
ChZT <sub>Cr</sub> [mg O <sub>2</sub> /l]	125	55,5
Zawiesina ogólna [mg/l]	35	16,4
Azot ogólny [mg N/l]	nie określono	nie badano

Fosfor ogólny [mg P/l]	nie określono	nie badano
------------------------	---------------	------------

## Odbiornik ścieków oczyszczonych zgodnie z pozwoleniem wodnoprawnym

Nazwa ciekłu: rzeka Lubrzanka	Kilometraż miejsca odprowadzania ścieków oczyszczonych: km 32 + 950
----------------------------------	--

Typ oczyszczalni ścieków:

**B - oczyszczalnia biologiczna bez usuwania biogenów, spełniająca standardy odprowadzanych ścieków**

### Charakterystyka technologiczna oczyszczalni ścieków w Barczy:

W skład ciągu technologicznego oczyszczalni wchodzi następujące obiekty i instalacje:

1. Punkt zlewny ścieków dowożonych, wyposażony w kratę ręczną o prześwicie pomiędzy prętami 30 mm,
2. Część mechaniczna:
  - 1) pompownia ścieków surowych, wyposażone w kratę koszową i 3 pompy (2 pracujące + 1 rezerwowa),
  - 2) sito szczelinowe z praską odwadniającą skratki,
  - 3) piaskownik cyrkulacyjny ze ślimakowym transportem piasku,
3. Część biologiczna - 2 bliźniacze ciągi technologiczne:
  - 1) komora rozdziału ścieków z zastawkami,
  - 2) komora denitryfikacji o pojemności  $V = 38,0 \text{ m}^3$ , wyposażona w pompę zatapialną, tlenomierz, sondę pH z pomiarem temperatury oraz sondę potencjału redox,
  - 3) komora defosfatacji o pojemności  $V = 23,1 \text{ m}^3$ , wyposażona w mieszadło zatapialne o osi pionowej, połączona z komorą nityfikacji,
  - 4) komora nityfikacji o pojemności  $V = 235,9 \text{ m}^3$ , wypełniona kształtkami Evu-Perl, wyposażona w ruszt napowietrzający, mieszadło zatapialne oraz tlenomierz z pomiarem temperatury,
  - 5) osadnik wtórny o przepływie pionowym, o pojemności  $V = 106,0 \text{ m}^3$ , wyposażony w pompę zatapialną osadu nadmiernego i pompę osadu recyrkulowanego,
4. Część chemiczna:

Instalacja chemicznego strącania nadmiaru fosforu.

5. Część odpływowa:

- 1) komora pomiarowa ścieków oczyszczonych o średnicy 01400 mm, z zamontowanym trójkątem przelewowym oraz przepływomierzem ultradźwiękowym,
  - 2) wylot ścieków do odbiornika - koryto betonowe otwarte
6. Część osadowa:
- 1) zbiornik osadu nadmiernego z przelewem wód nadosadowych,
  - 2) prasa sitowo-taśmowa z kompletną instalacją.
7. Inne obiekty towarzyszące:
- 1) budynek technologiczno-socjalny z pomieszczeniem technologicznym i technicznym,
  - 2) wiata do składowania osadu z dmuchawami i instalacją PIX,
  - 3) stacja transformatorowa,
  - 4) agregat prądowórczy,
  - 5) rurociągi i kanały międzyobiektywne,
  - 6) drogi i place.

Ścieki doprowadzane są do mechaniczno-biologicznej oczyszczalni systemem kanalizacji grawitacyjnej. Niewielka część ścieków (3,5% w roku 2019) jest dowożona do punktu zlewnego, połączonego z wewnętrzną siecią kanalizacyjną oczyszczalni.

Po podczyszczeniu w części mechanicznej oczyszczalni ścieki kierowane są do Bloku Oczyszczania Biologicznego (reaktora biologicznego).

### **Podstawowe informacje na temat zamierzeń inwestycyjnych z zakresu budowy, rozbudowy lub modernizacji oczyszczalni:**

**Nie planuje** zamierzeń inwestycyjnych z zakresu rozbudowy lub modernizacji istniejącej oczyszczalni ścieków w Barczy. Na terenie Aglomeracji barcza nie planuje się też budowy nowych oczyszczalni ścieków.

Wg stanu na listopad 2020 r. w na terenie miejscowości tworzących Aglomerację Barcza jest zlokalizowanych 14 przydomowych oczyszczalni ścieków. Dane lokalizacyjne tych oczyszczalni przydomowych są następujące:

L.p.	Miejscowość	Nr działki	Liczba osób korzystających z oczyszczalni przydomowej
1	Gruszka	56/2	3
2	Jaworze	82/2	4
3	Jaworze	8/11	3
4	Jaworze	202/6	3
5	Kajetanów	635/3	6
6	Kajetanów	677/2	3
7	Kajetanów	643/2	5

L.p.	Miejscowość	Nr działki	Liczba osób korzystających z oczyszczalni przydomowej
8	Kajetanów	563/4	5
9	Lekomin	1284/7	3
10	Lekomin	835, 836	2
11	Siodła	302/4	4
12	Siodła	357/1, 357/13	4
13	Siodła	322/4	5
14	Zabłocie	1029/1	4
<b>SUMA</b>			

Ze względu na brak technicznych możliwości przyłączenia tych oczyszczalni do sieci kanalizacyjnej oraz oczyszczania ścieków w zakresie jak dla aglomeracji o wielkości od 10 000 RLM do 14 999 RLM, działki obsługiwane przez te oczyszczalnie przydomowe zostały wyłączone z Aglomeracji Barcza.

### **8.2 Informacje o średniej dobowej ilości i jakości ścieków komunalnych powstających na terenie aglomeracji oraz ich składzie jakościowym**

**Ilość ścieków komunalnych powstających na terenie aglomeracji wg danych za rok 2019 [m<sup>3</sup>/rok]: 139 467**

Wskaźnik	Wartość (średnioroczna z pomiarów)	Uwagi
BZT <sub>5</sub> [mg O <sub>2</sub> /l]	405,1	średnia z lat 2017+2019
ChZT <sub>Cr</sub> [mg O <sub>2</sub> /l]	1 116,2	średnia z lat 2017+2019
Zawiesina ogólna [mg/l]	487,1	średnia z lat 2017+2019
Azot ogólny [mg N/l]	nie badano	-
Fosfor ogólny [mg P/l]	nie badano	-

### **8.3 Informacje o ilości i składzie jakościowym ścieków przemysłowych odprowadzanych przez przedsiębiorstwa do systemu kanalizacji zbiorczej**

Na terenie Aglomeracji Barcza powstają ścieki przemysłowe wytwarzane w związku z prowadzoną przez przedsiębiorstwa działalnością gospodarczą. Ich wytwórcy, ilości oraz skład są następujące:

Nazwa zakładu / firmy	Rodzaj działalności	Ilość dostarczonych ścieków w 2019r. [m <sup>3</sup> /rok]
P.P-H „FOKSDROB” Sp. z o.o.	Przemysł spożywczy	5 918
SCANIA POLSKA S.A.	Zakład naprawy samochodów	174
Pozostali	Drobny handel, wytwórczość i usługi	6 967
<b>SUMA</b>		<b>13 059</b>

Wskaźnik zanieczyszczeń	Przemysł spożywczy	Zakład naprawy samochodów	Drobny handel, wytwórczość i usługi
	średnie stężenie zanieczyszczeń [mg/l]		
BZT <sub>5</sub>	492,83	121,00	450,00
ChZT	1100,67	385,00	1100,00
Azot amonowy	11,83	20,43	85,00
Zawiesina ogólna	271	190,00	500,00
Ołów	nie badane	0,07	nie badane
Kadm	nie badane	< 0,0025	nie badane
Ekstrakt eterowy	73,83	nie badane	nie badane

Średnioważone stężenie wskaźnika BZT<sub>5</sub> w ściekach przemysłowych napływających na oczyszczalnię w Barczy z terenu Aglomeracji Barcza (obliczone z uwzględnieniem ilości ścieków i ich składu w zależności od rodzaju działalności) za rok 2019 było równe ok. **465,03 g O<sub>2</sub>/m<sup>3</sup>**.

RLM pochodząca od ścieków przemysłowych na terenie Aglomeracji Barcza jest następująca:

$$13\ 059 \text{ [m}^3\text{/rok]} / 360 \text{ [dni]} * 465,03 \text{ [g O}_2\text{/m}^3\text{]} / 60 \text{ [g O}_2\text{/osoba*doba]} = \mathbf{281 \text{ RLM}}$$

#### **8.4 Informacje o zakładach, których podłączenie do systemu kanalizacji zbiorczej jest planowane**

Nie planuje się podłączania zakładów przemysłowych do istniejącej i planowanej do wybudowania kanalizacji zbiorczej na terenie Aglomeracji Barcza.

### 8.5 Uzasadnienie określonej dla aglomeracji równoważnej liczby mieszkańców

Wyszczególnienie	RLM
Liczba osób zamieszkujących miejscowości w obszarze Aglomeracji Barcza [pkt 5 i 7.1]	2 472
- w tym korzystających z kanalizacji	2 442
- w tym przewidzianych do objęcia planowana kanalizacją	0
- w tym objętych innymi systemami zbierania i oczyszczania ścieków (zbiorniki bezodpływowe)	30
Liczba osób czasowo przebywających w aglomeracji równa liczbie zarejestrowanych miejsc noclegowych, korzystających z istniejącej sieci kanalizacyjnej [pkt 7.1]	39
Liczba osób czasowo przebywających w aglomeracji równa liczbie zarejestrowanych miejsc noclegowych, którzy będą korzystali z planowanej do budowy sieci kanalizacyjnej [pkt 7.2.1]	0
Liczba osób czasowo przebywających w aglomeracji równa liczbie zarejestrowanych miejsc noclegowych, objętych innymi systemami zbierania i oczyszczania ścieków (zbiorniki bezodpływowe)	0
Równoważna Liczba Mieszkańców wynikająca z dobowego ładunku ścieków odprowadzanych przez zakłady przemysłowe korzystające z istniejącej sieci kanalizacyjnej [pkt 8.3]	281
Równoważna Liczba Mieszkańców wynikająca z dobowego ładunku ścieków, który będzie odprowadzanych przez zakłady przemysłowe planowane do podłączenia do sieci kanalizacyjnej [pkt 8.4]	0
<b>Równoważna Liczba Mieszkańców RLM</b>	<b>2 792</b>

RLM Aglomeracji Barcza objęta innymi systemami zbierania i oczyszczania ścieków (zbiorniki bezodpływowe) jest równa 30, co stanowi 1,1% RLM całej aglomeracji. **Agglomeracja Barcza jest więc zgodna z Dyrektywą 91/271/EWG**, ponieważ sieć kanalizacji sanitarnej na jej terenie obsługuje minimum 98% RLM aglomeracji i liczba RLM objęta innymi systemami zbierania i oczyszczania ścieków (zbiorniki bezodpływowe) jest mniejsza od wartości 2 000 RLM.

**9 Ilości ścieków powstających na terenie aglomeracji nieobjętym systemem kanalizacji zbiorczej, gdzie zastosowano systemy indywidualne albo planuje się zastosowanie systemów indywidualnych lub innych rozwiązań zapewniających taki sam poziom ochrony środowiska jak w przypadku systemów kanalizacji zbiorczej**

Liczba mieszkańców Aglomeracji Barcza nieobjęta systemem kanalizacji zbiorczej, gdzie zastosowano systemy indywidualne (zbiorniki bezodpływowe) docelowo będzie wynosić 30 osób.

Średnie roczne zużycie wody wg danych GUS za rok 2019 na terenie Gminy Zagnańsk w przeliczeniu na 1 mieszkańca wyniosło 27,4 m<sup>3</sup>.

Przyjmując, że ilość wytwarzanych ścieków przez 1 mieszkańca jest równa ilości zużytej przez niego wody, ilości ścieków powstających na terenie Aglomeracji Barcza nieobjętym systemem kanalizacji zbiorczej, gdzie zastosowano systemy indywidualne (zbiorniki bezodpływowe) jest równa: 27,4 x 30 = **822 m<sup>3</sup>/rok.**

Na terenie Aglomeracji Barcza nie planuje się zastosowania innych rozwiązań zapewniających taki sam poziom ochrony środowiska jak w przypadku systemów kanalizacji zbiorczej (np. oczyszczalnie przydomowe).

**10 Informacje o strefach ochronnych ujęć wody obejmujących tereny ochrony bezpośredniej i tereny ochrony pośredniej zawierającą oznaczenie aktu prawa miejscowego lub decyzji ustanawiających te strefy oraz zakazy, nakazy i ograniczenia obowiązujące na tych terenach**

Na obszarze Aglomeracji Barcza nie są zlokalizowane ujęcia wód podziemnych, ani też strefy ochronny bezpośredniej i pośredniej takich ujęć.

Na obszarze Aglomeracji Barcza nie są zlokalizowane ujęcia wód powierzchniowych, ani też strefy ochronny bezpośredniej i pośredniej takich ujęć.

**11 Informacje o obszarach ochronnych zbiorników wód śródłądowych zawierającą oznaczenie aktu prawa miejscowego ustanawiającego te**



## **obszary oraz zakazy, nakazy i ograniczenia obowiązujące na tych obszarach**

Obszary ochronne zbiorników wód śródlądowych na terenie Aglomeracji Barcza **nie występują**.

## **12 Informacje o formach ochrony przyrody zawierającą nazwę formy ochrony przyrody oraz wskazanie aktu prawnego uznającego określony obszar za formę ochrony przyrody**

Na terenie Aglomeracji Barcza zlokalizowane są następujące zatwierdzone prawnie formy ochrony przyrody, o których mowa w art. 6 ustawy z dnia 16 kwietnia 2004 r. o ochronie przyrody (Dz. U. z 2018 r. poz. 142, 10 i 650):

- **Suchedniowsko-Oblęgarski Obszar Chronionego Krajobrazu**

Tytuł i miejsce ogłoszenia aktu prawnego tworzącego, ustanawiającego albo wyznaczającego ww. formę ochrony przyrody:

Rozporządzenie Nr 335/2001 Wojewody Świętokrzyskiego z dnia 17 października 2001 r. w sprawie utworzenia na terenach otulin parków krajobrazowych obszarów chronionego krajobrazu (Dziennik Urzędowy Województwa Świętokrzyskiego z 2001 r. nr 108, poz. 1271, data publikacji: 19.10.2001r.).

- **Podkielecki Obszar Chronionego Krajobrazu**

Tytuł i miejsce ogłoszenia aktu prawnego tworzącego, ustanawiającego albo wyznaczającego ww. formę ochrony przyrody:

Rozporządzenie Nr 12/95 Wojewody Kieleckiego z dnia 29 września 1995 r. w sprawie ustanowienia obszarów chronionego krajobrazu w województwie kieleckim (Dziennik Urzędowy Województwa Kieleckiego z 1995 r. nr 21, poz. 145, data publikacji: 06.11.1995r.)

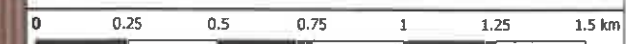
Na terenie Aglomeracji Barcza **nie są zlokalizowane** pomniki przyrody.

Na terenie Aglomeracji Barcza **nie są zlokalizowane** obszary mające znaczenie dla Wspólnoty znajdujące się na liście, o której mowa w art. 27 ust. 1 ustawy z dnia 16 kwietnia 2004 r. o ochronie przyrody (Dz. U. z 2018 r. poz. 142, 10 i 650).



Aglomeracja Barcza

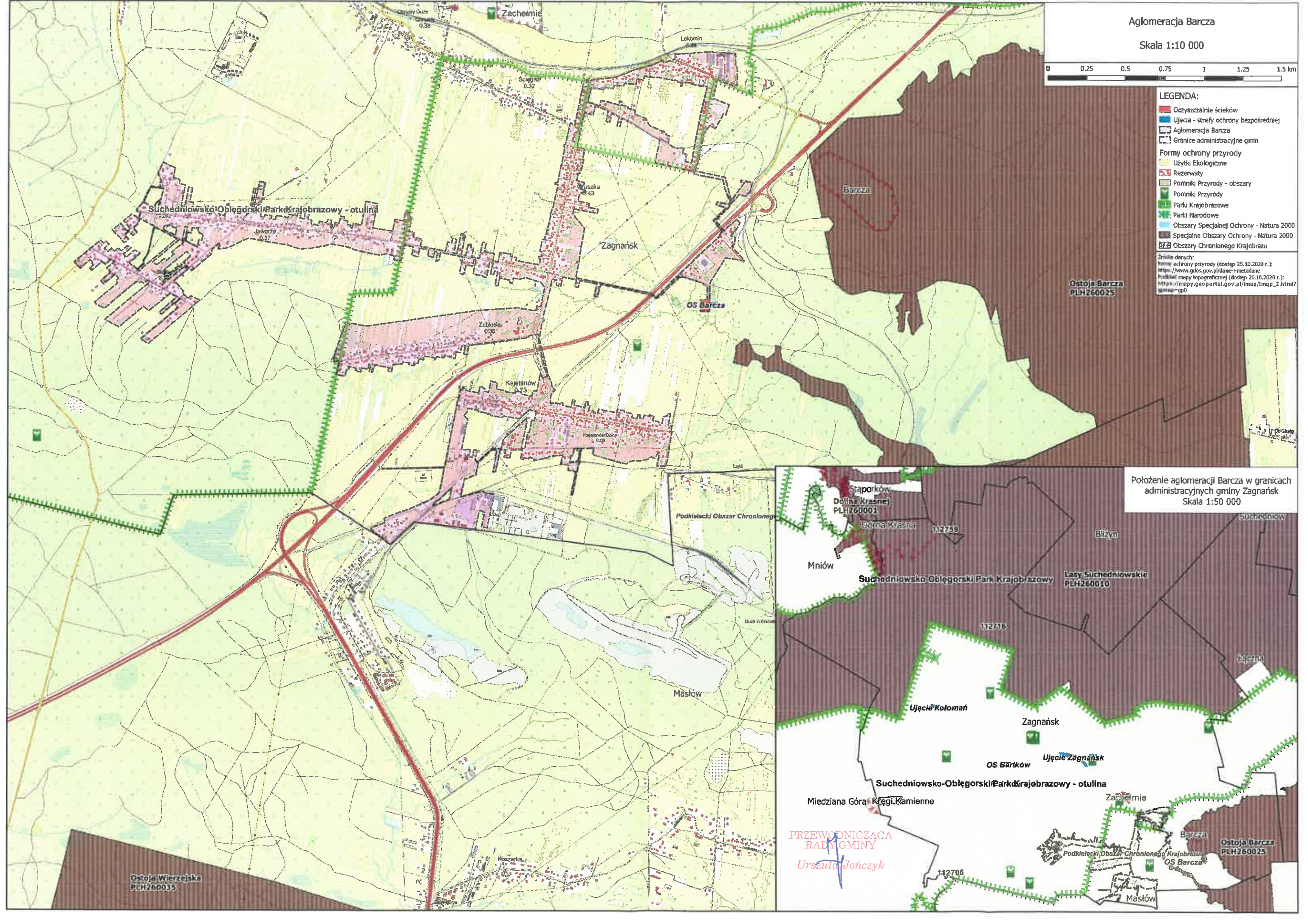
Skala 1:10 000



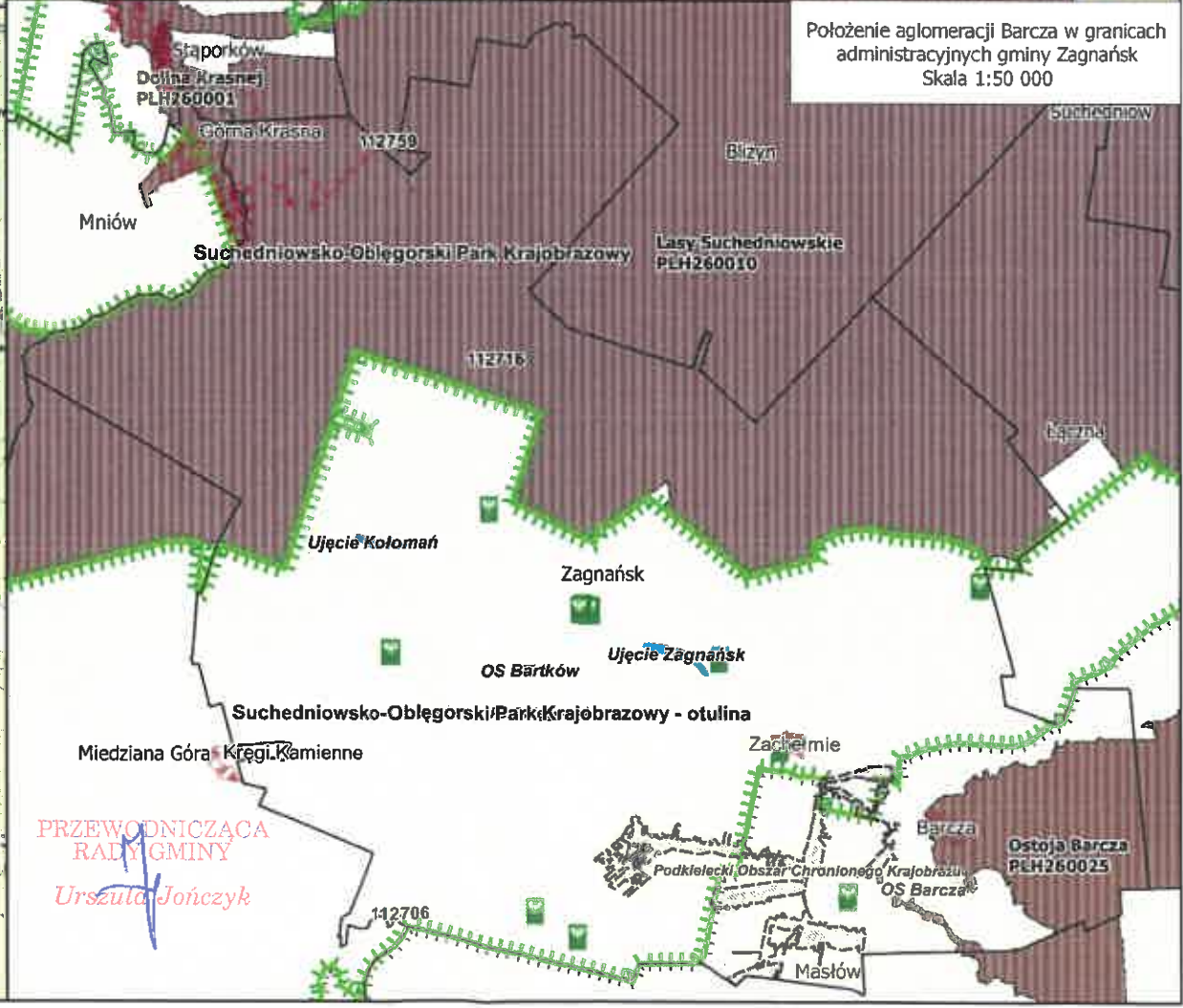
LEGENDA:

- Oczyszczalnie ścieków
- Ujęcia - strefy ochrony bezpośredniej
- Aglomeracja Barcza
- Granice administracyjne gmin
- Formy ochrony przyrody**
- Użytki Ekologiczne
- Rezerwały
- Pomniki Przyrody - obszary
- Pomniki Przyrody
- Parki Krajobrazowe
- Parki Narodowe
- Obszary Specjalnej Ochrony - Natura 2000
- Specjalne Obszary Ochrony - Natura 2000
- Obszary Chronionego Krajobrazu

Zróżnice danych:  
 Formy ochrony przyrody (dostęp 25.10.2020 r.):  
<https://www.gdos.gov.pl/dane-i-metadata>  
 Podkład mapy topograficznej (dostęp 20.10.2020 r.):  
[https://mapy.geoportal.gov.pl/imap/img\\_p\\_2.html?gmap=gd0](https://mapy.geoportal.gov.pl/imap/img_p_2.html?gmap=gd0)



Położenie aglomeracji Barcza w granicach administracyjnych gminy Zagnańsk  
Skala 1:50 000



PRZEWODNICZĄCA  
 RADY GMINY  
*Urszula Jończyk*

Ostoja Wierzejska  
 PLH260035

Ostoja Barcza  
 PLH260025

Ostoja Barcza  
 PLH260025